

## 目錄

1	適用版本 .....	1
2	網路設定說明 .....	1
3	控制器網路設定說明 .....	1
3.1	控制器設定步驟 .....	1
3.2	電腦端設定步驟 .....	5
3.2.1	WINDOWS 98 的設定步驟.....	5
3.2.2	WINDOWS 2000 的設定步驟.....	12
3.2.3	WINDOWS XP Professional 的設定步驟.....	28
3.2.4	WINDOWS XP HOME Edition 的設定步驟.....	54
3.3	網路線材製作 .....	57
3.4	防止網路閒置時中斷連線.....	58
4	連線網路磁碟掃毒方式說明： .....	63
5	連線網路磁碟常見的問題： .....	65

## 1 適用版本

僅適用於 V1 的版本。

## 2 網路設定說明

## 3 控制器網路設定說明

本控制器目前提供以「網路檔案共享」的方式，讓控制器得以存取 Microsoft Network 區域網路上某主機上所分享出來的資源。

底下分別以「控制器端」與「電腦端」，就其二者安裝與相關的設定操作程序說明如下：

### 3.1 控制器設定步驟

1. 安裝控制器端之網路連線軟體。安裝方法為用 OS 工具磁片開機，選用安裝選項 3：INSTALL NETWORK UTILITIES。(如果 C:\ 的路徑下已經有 NET 這個目錄，就不需要再次安裝網路功能。)

2. 修改控制器的網路設定。提供兩種的修改方式

方法一：在 DOS 模式下修改網路設定

- I. 修改控制器裡的 C:\config.sys。修改此行

將

```
REM device=C:\NET\ifshlp.sys
```

改為

```
device=C:\NET\ifshlp.sys
```

- II. 編輯 2net.bat。將此行：

```
C:\NET\net\use\N:\△\PCNET\share\12345\YES
```

改成符合您的使用需求。該行的說明如下：

- a. △表示一個空白字元。
- b. 其中 PCNET 代表在[網路上的芳鄰]裡的某「電腦名稱」，而 share 為該電腦所分享出來的資料夾名稱。
- c. N：代表本機（虛擬）磁碟 N：將對映到（mapping）網路上\yiwan\yiwanst 的這個分享資源（請勿使用 D：，因為 D：有特殊用途，使用 D：會產生錯誤）。
- d. 12345 表示要登入 PC 端需要輸入的密碼，該密碼的有無依作業系統的不同會有不同。
  - ◆ Window98：由於該作業系統不需要新增使用者，只要共用資料夾就可以連線網路磁碟機。所以密碼的書寫需要跟電腦端[資源分享]時所設定的密碼相同。
  - ◆ Window2000 與 WindowXP：由於該作業系統安全性較高，需要依不同的使用者輸入不同的密碼，該處的密碼需要與 PC 端設定的密碼相同，而且 PC 端的密碼不能夠為空白，因為 PC 端的密碼若為空白將導致無法連線網路磁碟機，除非

開放 Guest 的權限(開放的方式後面介紹)。

- e. 若是安裝的 OS 是 Ver2.5 版(含)前的版本，在網路連線會遇到磁碟機代號已經沒有使用，但是依然有做連線的情形發生時，可在 C:\NET\ net initialize 前一行加上一行程式碼 C:\NET\net stop /yes 。

III. 確認控制器裡 C:\NET\SYSTEM.INI 檔與網路上的芳鄰相關設定是否正確，需視情況修改的部份如下（對於其它的設定，請勿隨意更改）：

```
[network]
:
computername=LNCDOS
:
username=LNCDOS
:
workgroup=WORKGROUP
:
logondomain=WORKGROUP
:
```

- a. “computername=” 的設定為控制器在該網路中的名字，不同的控制器有不同的名字，且不可與網路上相連的電腦同名。預設為 LNCDOS，所以若有多台的控制器在同一個網域時，須要修改這個欄位。
- b. “username=” 的設定是控制器要登入電腦時使用的名稱，登入的使用者名稱除了 Window98 外，在電腦端都需要新增相同的使用者名稱，除非開放 Guest 的權限。預設為 LNCDOS，由於一台電腦可以讓同一個使用者多次登入，所以就算同一個網域中有多台的控制器，此欄位還是可以不用修改。
- c. “workgroup=” 的設定為此控制器這台電腦登錄網路所要加入的工作群組的名稱，其值依使用者的控制器所在的網路來決定。預設值為 WORKGROUP。
- d. “logondomain=” 的設定為此控制器這台電腦登錄網路所要加入的網域名稱，其值以控制器所在的網域來決定，原則上其與 WORKGROUP 的設定相同。

方法二：使用 LNC 軟體提供的操作介面修改網路設定

- I. 設定介面在 600 與 520I 系列是在<PROG>的【通訊連線】中的【網路設定】功能：500 與 300 系列在<PROG>的【通訊】中的【網路】功能。如下圖。

	00000	N000000	程式編輯	準備完成
控制器名稱: LNCDOS 使用者名稱: LNCDOS 群組名稱: WORKGROUP				
磁碟代號	電腦名稱	分享目錄	密碼	
E) <input type="radio"/>	CHING-YI	CNC	*****	<input type="button" value="OK"/>
F) <input type="radio"/>	JESS	LNC	*****	<input type="button" value="OK"/>
G) <input checked="" type="radio"/>				<input type="button" value="OK"/>
H) <input checked="" type="radio"/>				<input type="button" value="OK"/>
I) <input checked="" type="radio"/>				<input type="button" value="OK"/>
J) <input checked="" type="radio"/>				<input type="button" value="OK"/>
K) <input checked="" type="radio"/>				<input type="button" value="OK"/>
L) <input checked="" type="radio"/>				<input type="button" value="OK"/>
M) <input checked="" type="radio"/>				<input type="button" value="OK"/>
N) <input checked="" type="radio"/>				<input type="button" value="OK"/>
確定 取消				

600 與 520I 系列的網路設定畫面

0001	編輯	完成	
控制器名稱: LNCDOS 使用者名稱: LNCDOS 群組名稱: WORKGROUP			
磁碟	電腦名稱	分享目錄	密碼
E) <input type="radio"/>	CHING-YI	CNC	*****
F) <input type="radio"/>	JESS	LNC	*****
G) <input checked="" type="radio"/>			
H) <input checked="" type="radio"/>			
I) <input checked="" type="radio"/>			
確定 取消			

500 與 300 系列的網路設定畫面

## II. 欄位介紹：

- 控制器名稱：顯示 C:\Net\system.ini 檔案內容中的 computername。該名稱在同一個網域中不能夠重複。檔案的預設內容 LNCDOS。
- 使用者名稱：顯示 C:\Net\system.ini 檔案內容中的 username。該名稱是用來登入電腦時使用的帳號。檔案的預設內容為 LNCDOS。
- 群組名稱：顯示 C:\Net\system.ini 檔案內容中的 workgroup。該名稱是控制器登入的群組名稱。檔案的預設內容為 WORKGROUP。

- D. 磁碟代號(600 與 520I)或是磁碟(500 與 300)：
- a. 顯示的內容為 C:\Net\2net.bat 中連線使用的磁碟代號。
  - b. 磁碟代號由 E 開始到 N，共有 10 個磁碟代號。
  - c. 磁碟代號是固定的，不提供使用者自行設定。
  - d. 磁碟代號後面的○與 X 表示該磁碟機目前連線的狀態，若是沒有連線會顯示 X、有連線則會顯示○。
  - e. 如果先前已經設定的網路磁碟代號不是 E~N，則使用網路設定的功能後，不是 E~X 的網路磁碟將會被刪除。
- E. 電腦名稱：輸入讓控制器登入連線的完整電腦名稱。不支援中文的電腦名稱，且最大的長度是 12。
- F. 目錄名稱：輸入讓控制器登入連線的電腦分享出來的目錄名稱。不支援中文的目錄名稱，且最大的長度是 12。
- G. 密碼：該欄位是用來輸入登入連線的電腦所需要輸入的密碼，密碼在輸入列輸入時會顯示密碼的真實內容，但是按下 Enter 鍵後，該欄位會一律以 6 個\*號顯示密碼。密碼的最大長度是 12。

### III. 功能鍵說明：

- A. 按上下左右鍵移動畫面的游標到要輸入的欄位。
- B. 在輸入列輸入要輸入的資料後按下 Enter 鍵，即可將資料輸入到游標指定的欄位。
- C. 輸入列沒有輸入資料按下 Enter 鍵，會將欄位的資料清除。
- D. 按 PageUp 與 PageDown 切換頁面。
- E. 取消：離開網路設定的頁面，且不儲存變更。
- F. ESC：同取消功能鍵。
- G. 確定：按下確定鍵後，會儲存變更的資料，且由於網路的設定需要重新開機才會生效

- ◆ 由於網路狀況有時不是很好，造成網路連不上的情形發生，所以在使用過上述的功能後，在連線時，如果無法連上網路磁碟，將會自動連線同一個網路磁碟三次，如果三次都沒有連上，才會連線下一個網路磁碟。等到所有的網路磁碟都連線過後，才會進入系統。

### 3.2 電腦端設定步驟

#### 3.2.1 WINDOWS 98 的設定步驟

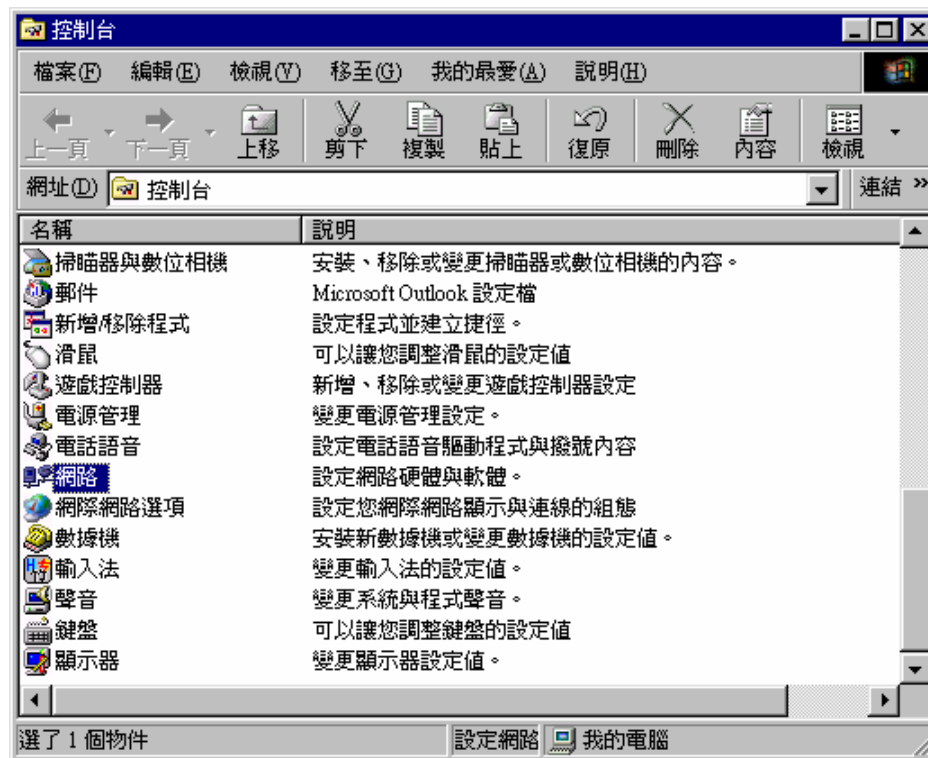
I. 確認網路卡及網路線及其相關協定已確安裝。

確認在網路設定是否安裝有[NetBEUI 通訊協定]與[File and printer sharing for Microsoft Networks]服務。(注意：Nwlink NetBIOS 這個通訊協定在此不可被驅動使用，否則會造成連線失敗。)

A. 按下[開始]->[設定]->[控制台]



B. 按兩下滑鼠左鍵開啓[網路]功能設定。



- C. 若沒有安裝 File and Printer Sharing for Microsoft NetWorks 與 NetBEUI 這兩個通訊協定請按下[新增]鍵。



- D. 若沒有安裝 File and Printer Sharing for Microsoft NetWorks 請點選服務；若沒有 NetBEUI Protocol 請點選[通訊協定]，選定後按下[新增]鍵。

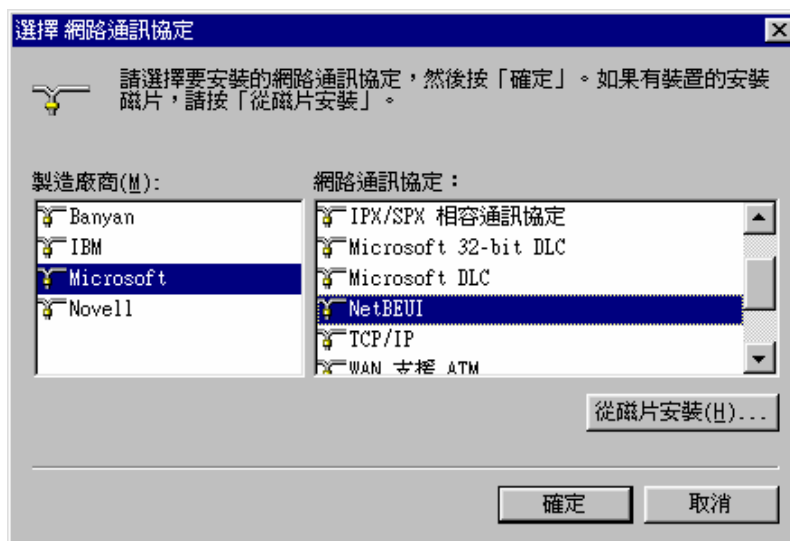




- E. 若沒有安裝 File and Printer Sharing for Microsoft Networks 請點選該服務後按下確定即可完成安裝。



- F. 若沒有安裝 NetBEUI 通訊協定，請照下圖選定後按下確定鍵，即可完成通訊協定的安裝。



II. 確認[電腦名稱]與[工作群組]是否正確設定。

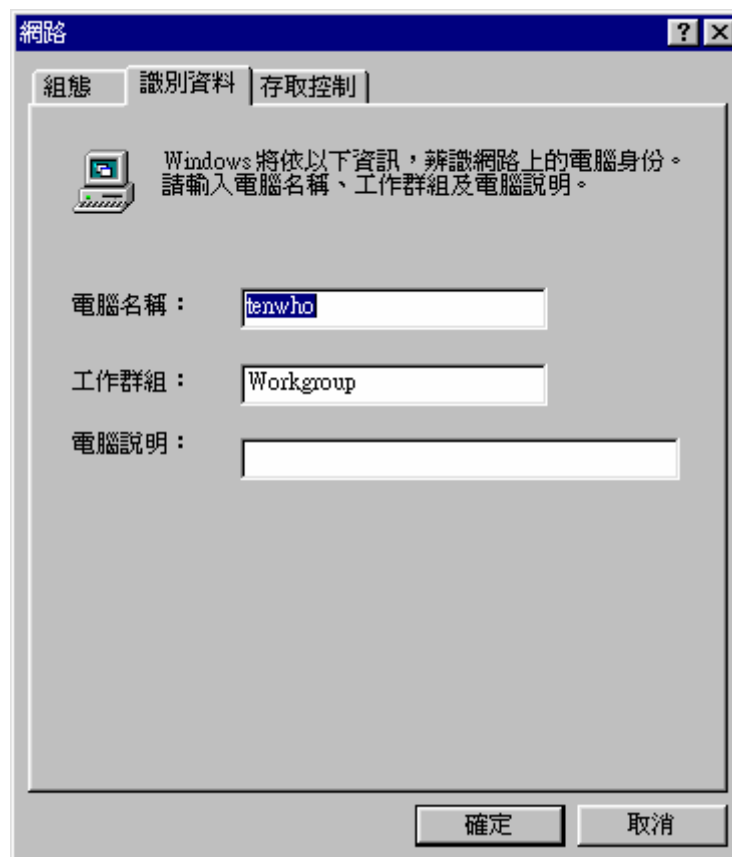
(C:\net\system.ini 中的 workgroup 與 logondomain 須與該處的工作群組設定一致，C:\net\2net.bat 中的 computename 須與該處的電腦名稱相同)。

A. [開始].[設定].[控制台]。

B. 按兩下滑鼠左鍵開啓[網路]功能設定。

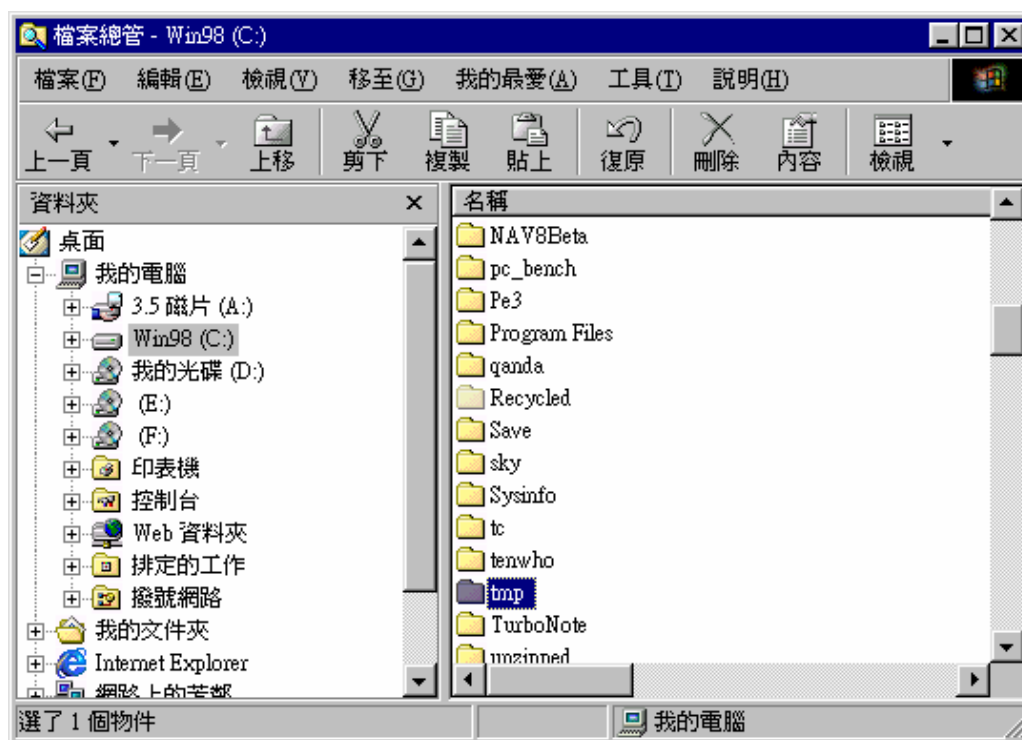
C. 點選識別資料的頁籤檢視[電腦名稱]與[工作群組]的設定與控制器端的

C:\NET\2net.bat 與 C:\NET\system.ini 中的設定是否相符。(此時 2net.bat 的 computename 依下圖需設為 tenwho; system.ini 的 workgroup 需設為 Workgroup)。

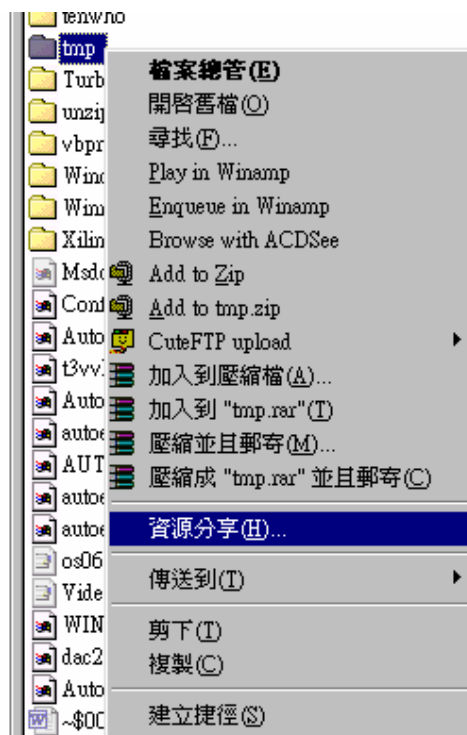


III. 分享電腦端的目錄

A. 執行[檔案總管]，新增一個資料夾，取名為 tmp(資料夾的名稱可依使用者的需要命名，)。



B. 點選 tmp 後，按滑鼠右鍵，選取[資源分享]的選想。



C. 設定的項目說明如下

1. 勾選[資源分享]的選項。
2. [資源分享名稱]預設跟新增的資料夾名稱相同，使用者可以變更，但是該名稱需要跟 2net.bat 中的資料夾名稱相同
3. 存取類型則勾選[完整]。
4. 密碼的部份可以設定，也可以直接空白不輸入，但是不管輸入的密碼是什麼，都需要跟 2net.bat 中所設的密碼要相同。





### 3.2.2 WINDOWS 2000 的設定步驟

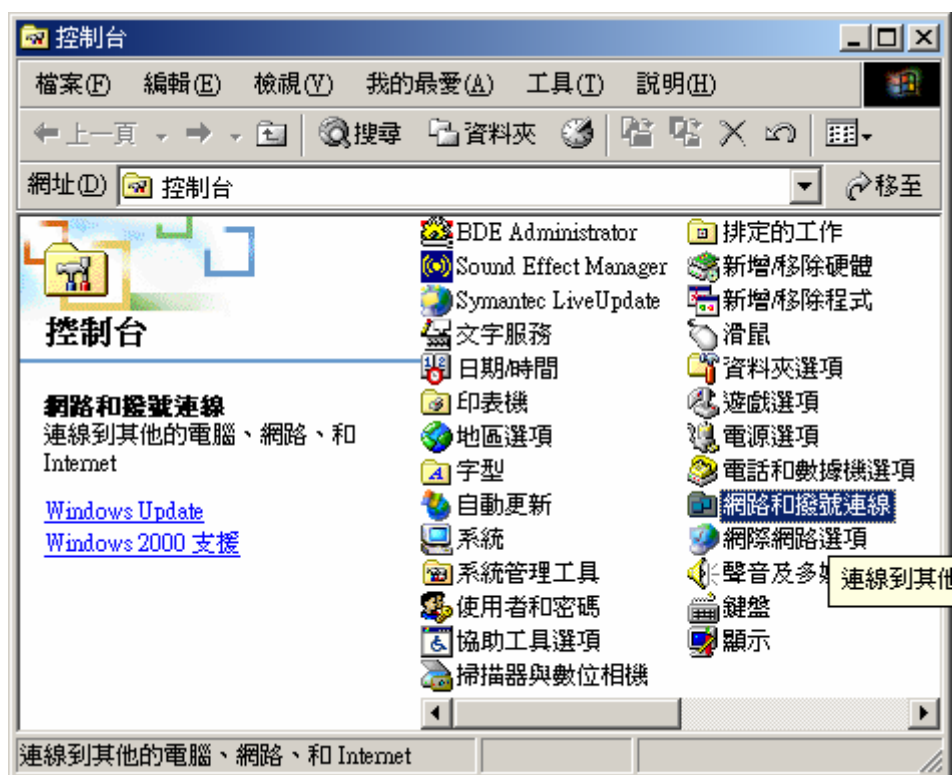
#### I. 確認網路卡及網路線及其相關協定已確安裝。

確認在網路設定是否安裝有[NetBEUI 通訊協定]與[File and printer sharing for Microsoft Networks]服務。(注意：Nwlink NetBIOS 這個通訊協定在此不可被驅動使用，否則會造成連線失敗。)

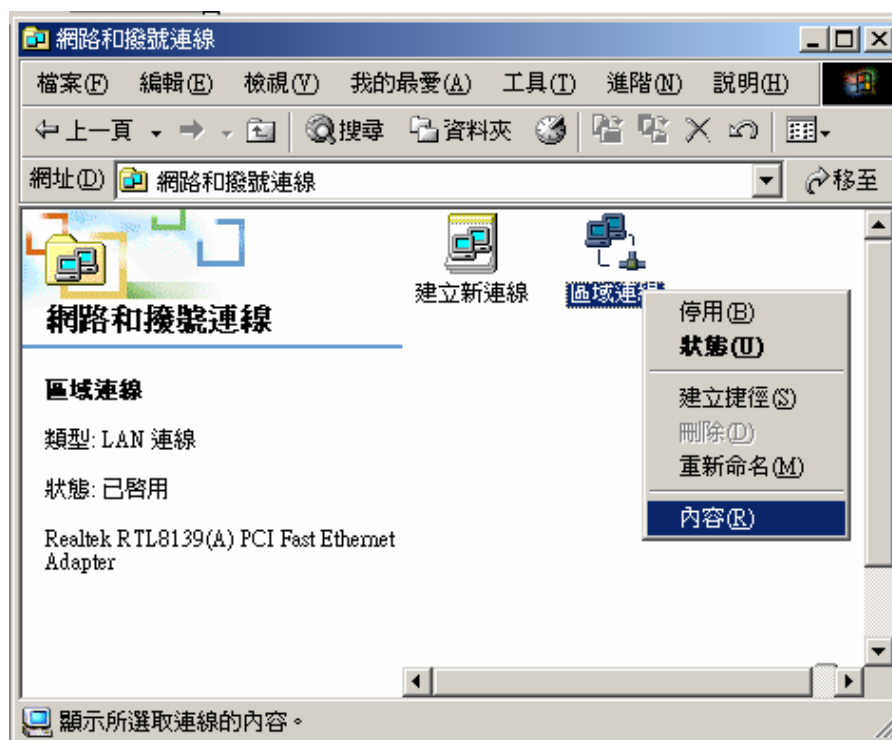
A. 按下[開始]->[設定]->[控制台]



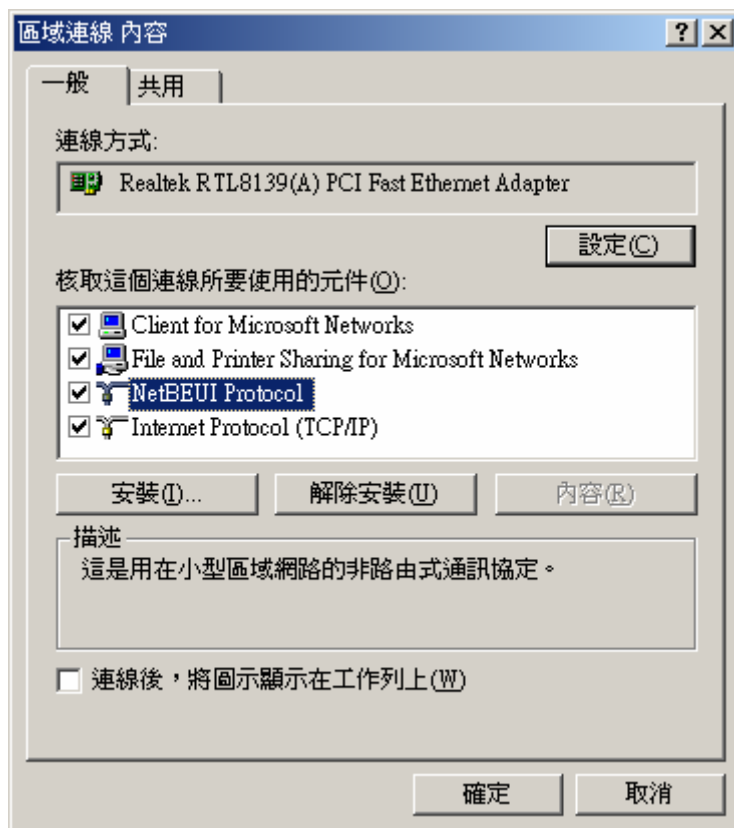
B. 按兩下滑鼠左鍵開啓[網路和撥號連線]功能設定。



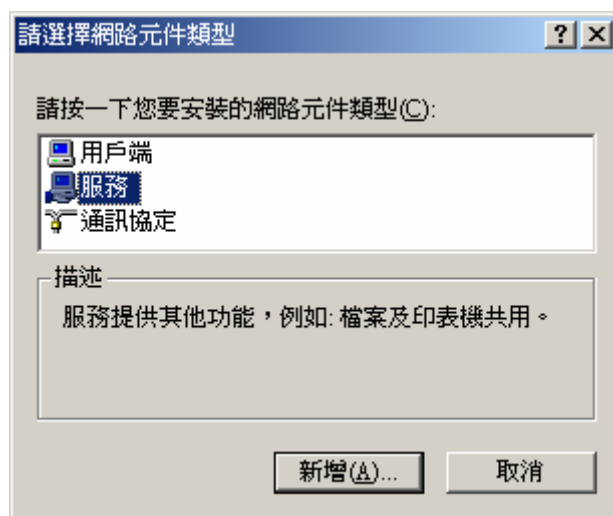
C. 點選[區域連線]後按滑鼠右鍵，點選內容



D. 若沒有安裝 File and Printer Sharing for Microsoft Networks 與 NetBEUI Protocol 這兩個通訊協定請按下[安裝]鍵。

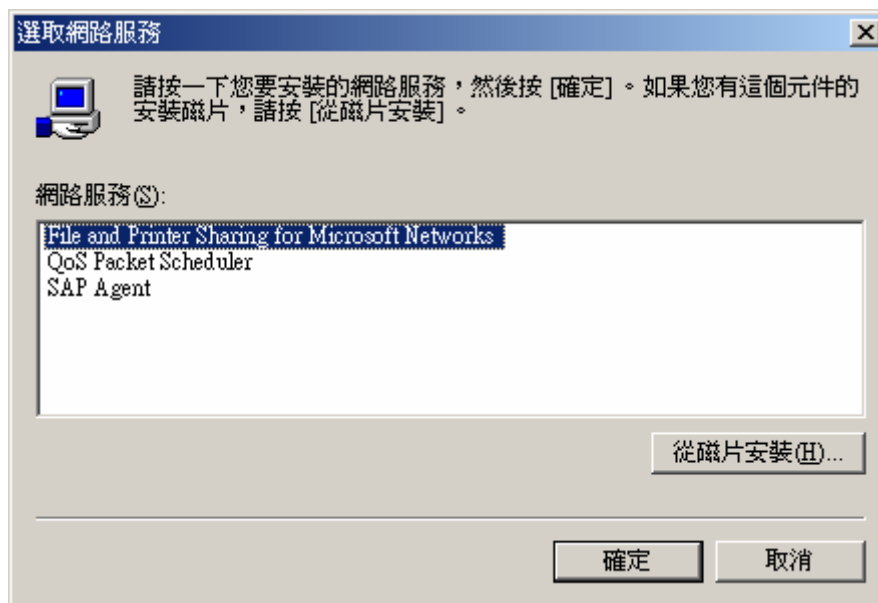


- E. 若沒有安裝 File and Printer Sharing for Microsoft NetWorks 請點選服務;若沒有 NetBEUI Protocol 請點選[通訊協定]，選定後按下[新增]鍵。

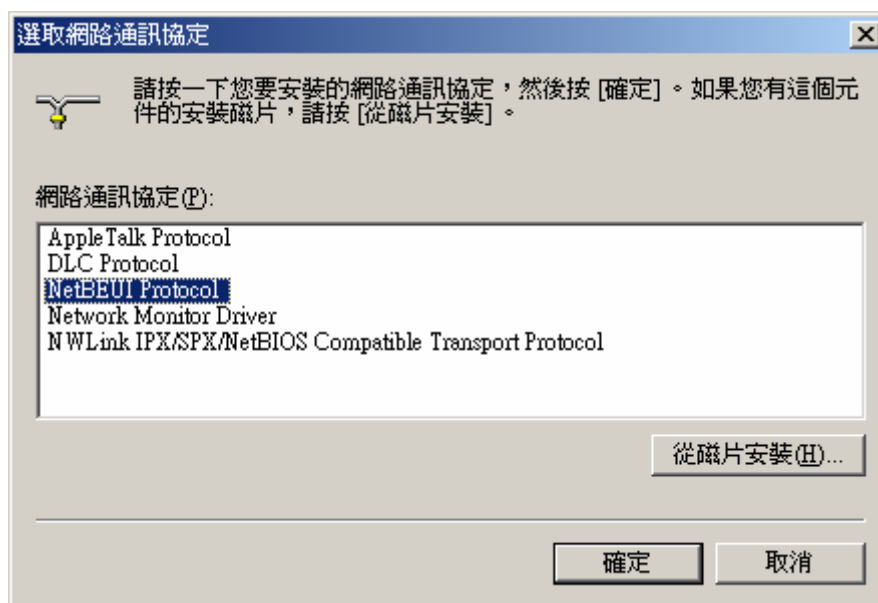




- F. 若沒有安裝 File and Printer Sharing for Microsoft NetWorks 請點選該服務後按下確定即可完成安裝。



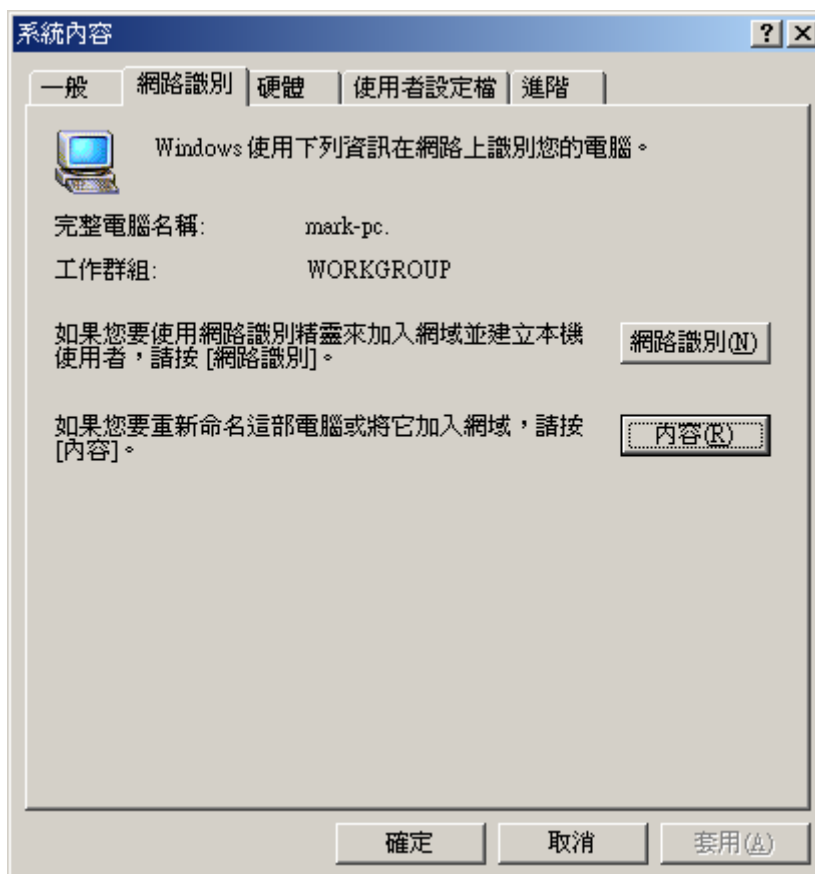
- G. 若沒有安裝 NetBEUI 通訊協定，請照下圖選定後按下確定鍵，即可完成通訊協定的安裝。



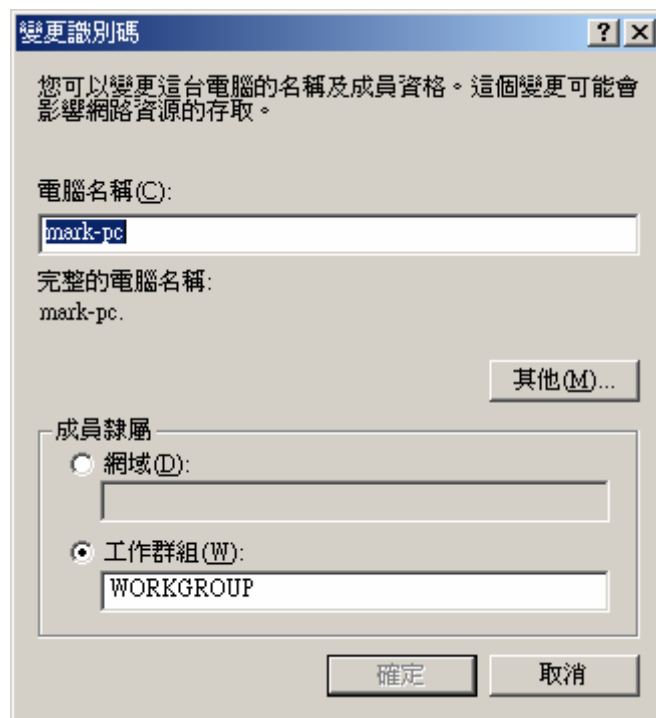
II. 確認[電腦名稱]與[工作群組]是否正確設定。

(C:\net\system.ini 中的 workgroup 與 logondomain 須與該處的工作群組設定一致，C:\net\2net.bat 中的 computername 須與該處的電腦名稱相同)。

- A. 點選桌面上[我的電腦]，按滑鼠右鍵，點選內容。
- B. 切換到網路識別的頁籤。檢視[完整電腦名稱]與[工作群組]的設定與控制器端的 C:\NET\2net.bat 與 C:\NET\system.ini 中的設定是否相符。(此時 2net.bat 的 computername 依下圖需設為 mark-pc；system.ini 的 workgroup 需設為 WORKGROUP)。如果要修改電腦名稱或是工作群組，可以按下[內容]進入修改。

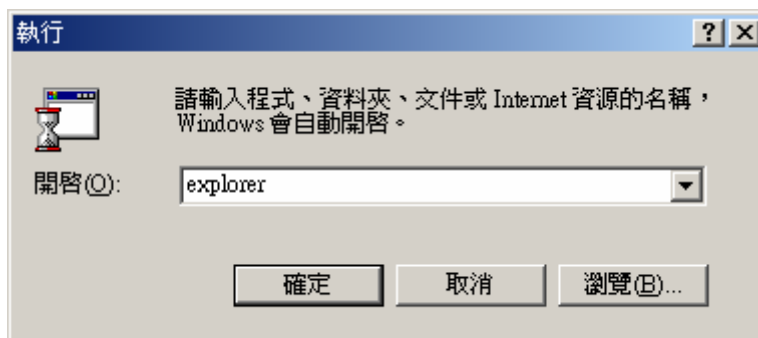


- C. 若要修改電腦名稱或是工作群組，只要在電腦名稱以及工作群組的欄位直接修改即可變更。

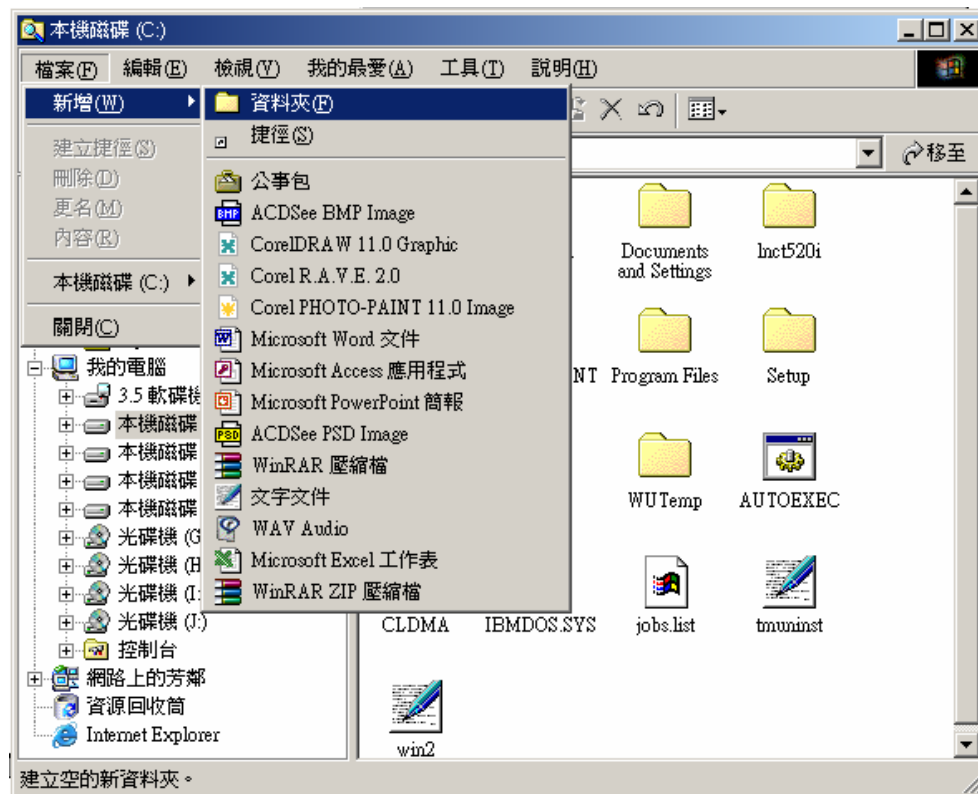


### III. 分享電腦端的目錄

- A. 按[開始]->[執行]後輸入 explorer 後按確定，開啓檔案總管。



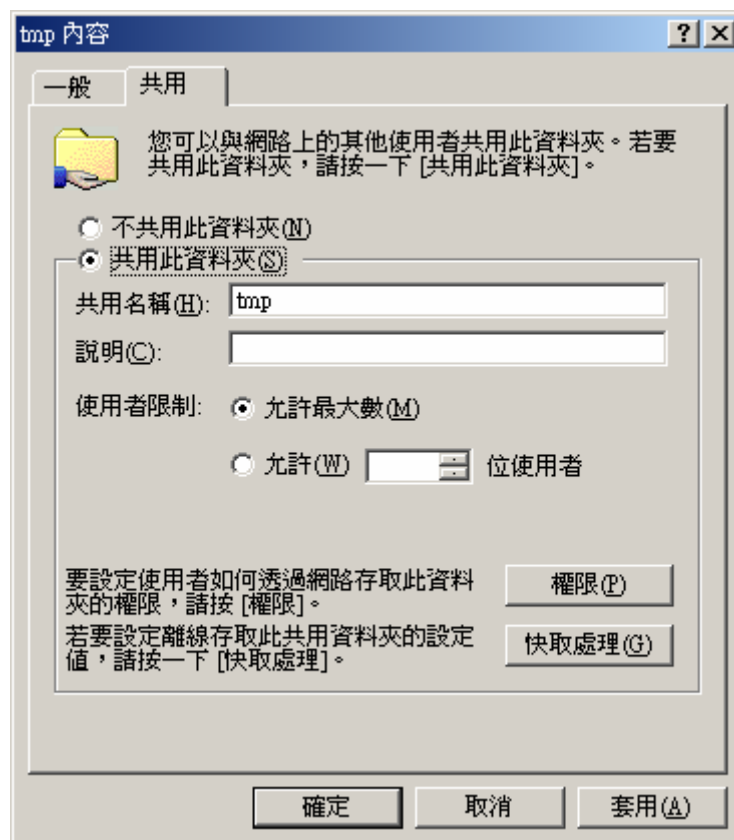
B. 新增要分享的資料夾。



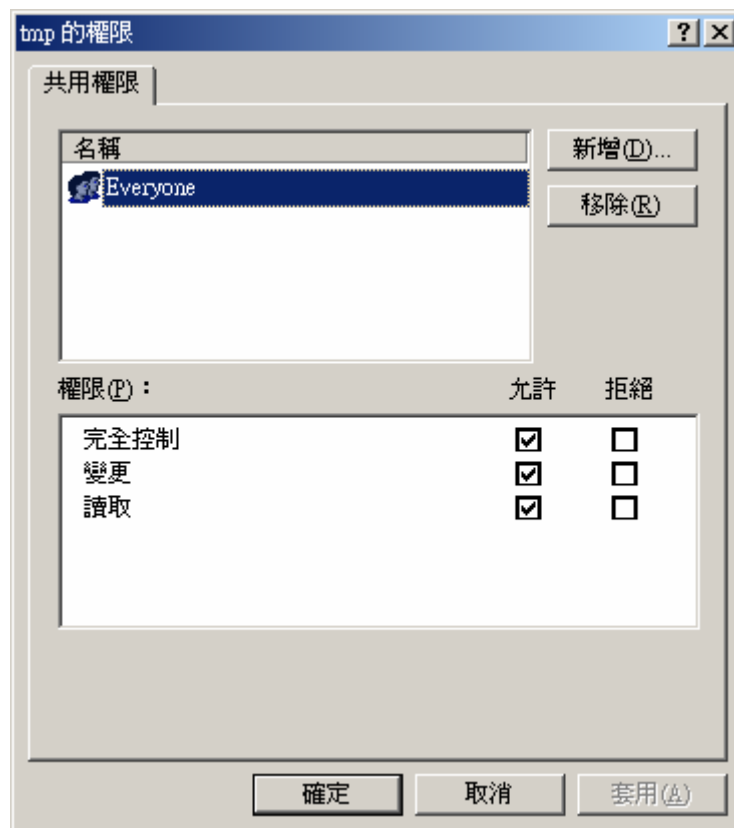
C. 點選新增的資料夾後，按滑鼠右鍵點選共用。



- D. 點選[共用此資料夾], 並確定[共用名稱]是否與 2net.bat 檔中的內容相符後, 按[權限]。



E. 名稱使用 Everyone，權限的部份勾選全部的允許後按確定。

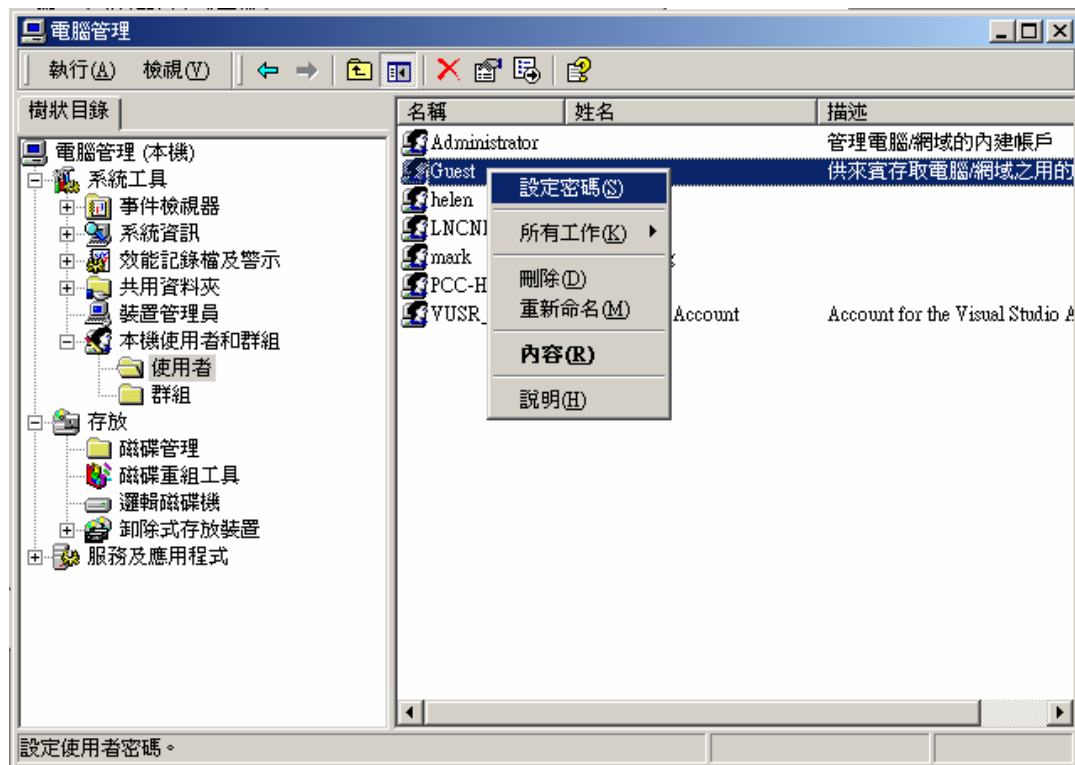


#### IV. 新增使用者：

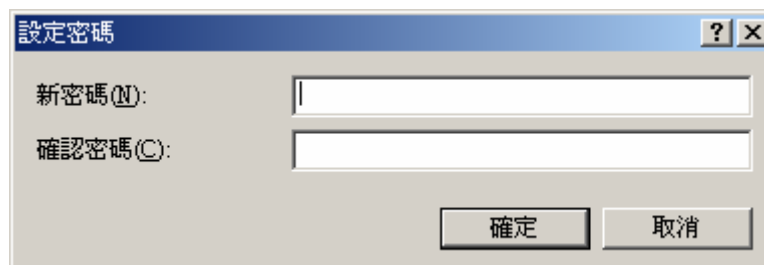
新增的使用者部分有兩種選擇，使用者可以依自己的需要選擇是使用哪一種方式。第一種設定方式(建議的方式)優點是簡單，不同的控制器若有不同的 **username** 不需要再新增新的使用者，缺點是安全性較低；第二種設定方式的優點是安全性較高；缺點是不同的控制器若有不同的 **username** 需要新增新的使用者。依作業系統的不同，操作的動線會有些許的不同，說明如下：

第一種設定方式：

- A. 點選桌面上的[我的電腦]後，按右鍵點選[管理]的選項。
- B. 點選使用者後，點選 **Guest** 再滑鼠按右鍵，點選[設定密碼]項。



C. 在密碼的輸入欄位請不要設定密碼直接按確定鍵。

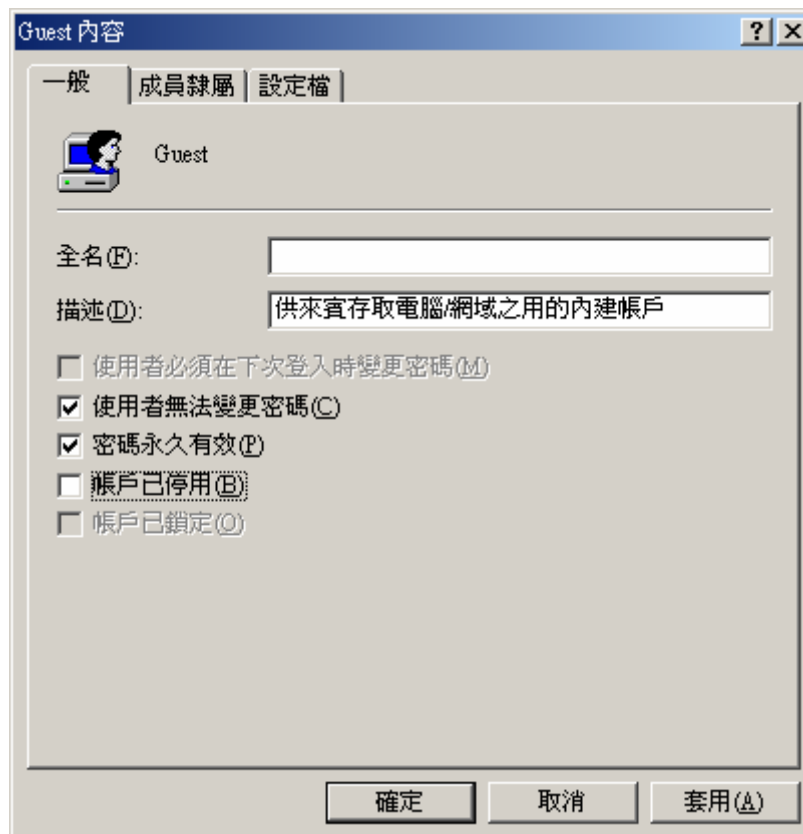


D. 再按下確定後，即完成密碼修改的設定步驟。

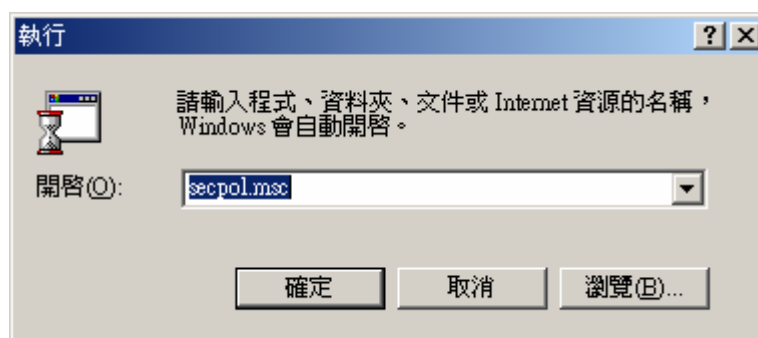




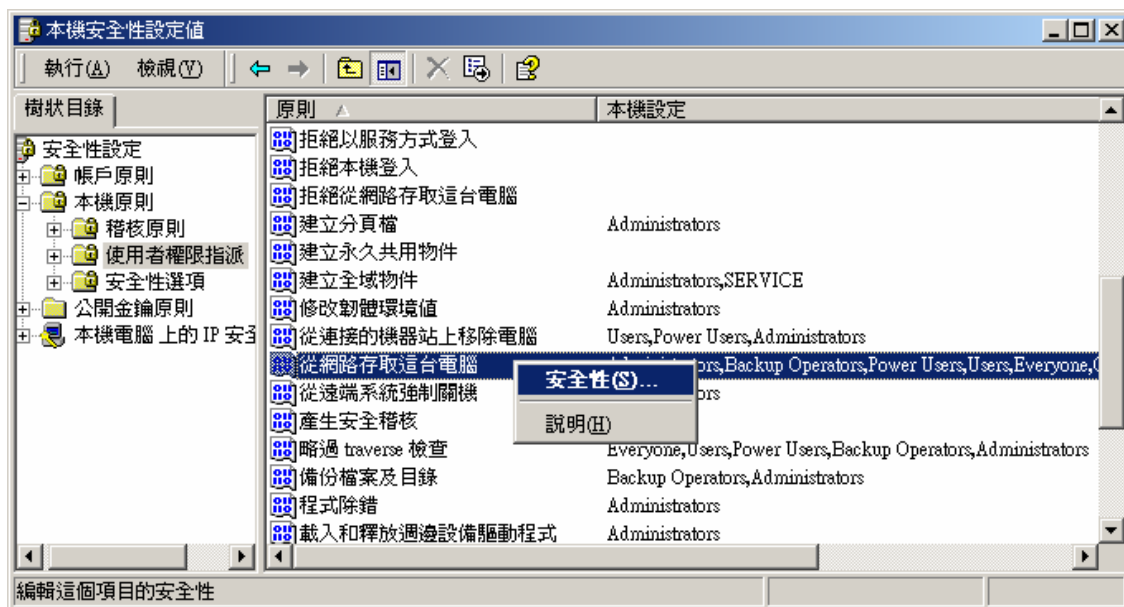
- E. 若是 Guest 的名稱有一個紅色打叉的符號，請在 Guest 名稱的位置按右鍵點選[內容]的選項，並將勾選選項如下圖所示：



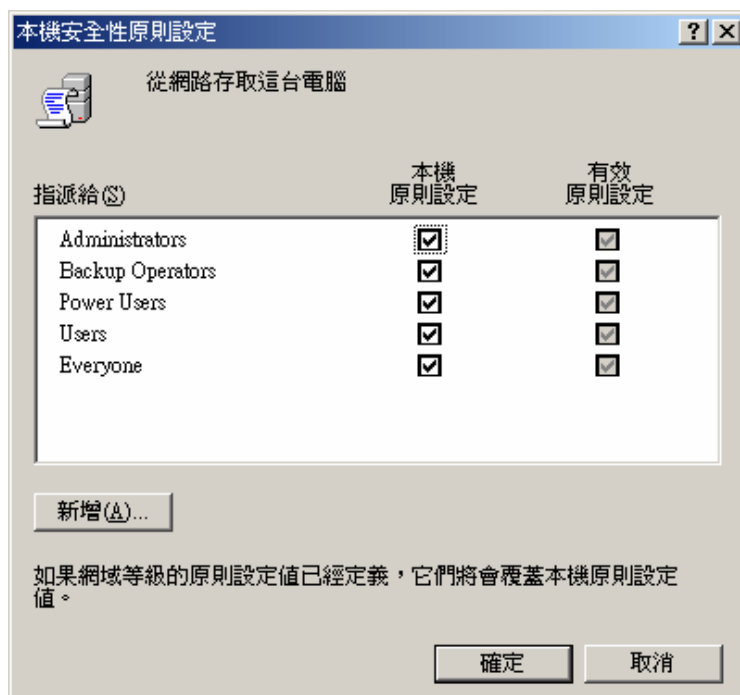
- F. 接下來需要將 Guest 的權限提高，修改的方式為按[開始]->[執行]後輸入 secpol.msc。



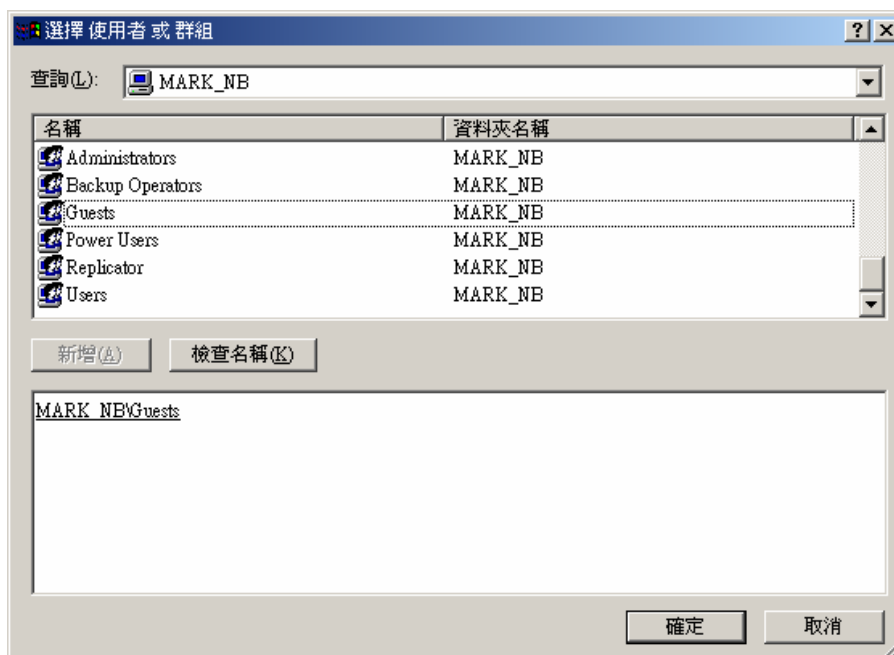
- G. 點選[本機原則]->[使用者權限指派]後點選[從網路存取這台電腦]的原則後按下滑鼠右鍵點選[安全性]。



- H. 點選[新增]。

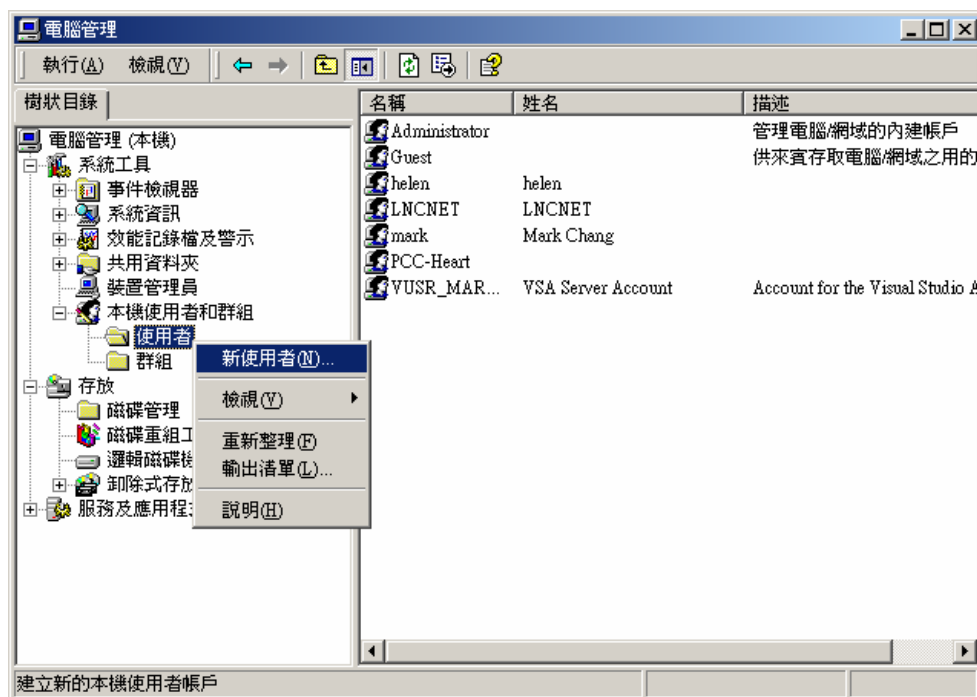


- I. 按下[新增]的按鍵後，出現如下的畫面，選取 **Guests**，按下新增鍵後再按下確定鍵就完成了開放 **Guest** 的權限。



第二種設定方式：

- A. 按下[開始]->[我的電腦]->[管理]。
- B. 點選使用者的選項後，按滑鼠右鍵，將游標移動到新使用者後，按下滑鼠左鍵。



- C. 新增的使用者名稱需要與 system.ini 檔中的 username 相同。密碼的部份需要與 2net.bat 檔中設定的相同。勾選的選項請如圖所示勾選。勾選完後按下建立就完成新增使用者的動作了。

**新使用者**

使用者名稱(U): LncDos

姓名(F):

描述(D):

密碼(P): \*\*\*\*\*

確認密碼(C): \*\*\*\*\*

☐ 使用者必須在下一次登入時變更密碼(M)

☒ 使用者無法變更密碼(S)

☒ 密碼永久有效(W)

☐ 帳戶已停用(B)

建立(E) 關閉(O)

### 3.2.3 WINDOWS XP Professional 的設定步驟

#### I. 確認網路卡及網路線及其相關協定已確安裝。

確認在網路設定是否安裝有[NetBEUI 通訊協定]與[File and printer sharing for Microsoft Networks]服務。(注意：Nwlink NetBIOS 這個通訊協定在此不可被驅動使用，否則會造成連線失敗。)

#### A. Microsoft 不再於 Windows XP 中支援「NetBIOS 擴充使用者介面」(NetBEUI) 網路通訊協定。所以須手動安裝不支援的 NetBEUI 通訊協定的程序，安裝的步驟為：

1. 將 Windows XP CD-ROM 插入 CD-ROM 光碟機，然後瀏覽 Valueadd\MSFT\Net\NetBEUI 資料夾。
2. 將 Nbf.sys 複製到 %SYSTEMROOT%\System32\Drivers 目錄。
3. 將 Netnbif.inf 複製到 %SYSTEMROOT%\Inf 隱藏目錄。

**注意：**若要使隱藏目錄變為可以檢視，請執行下列步驟：

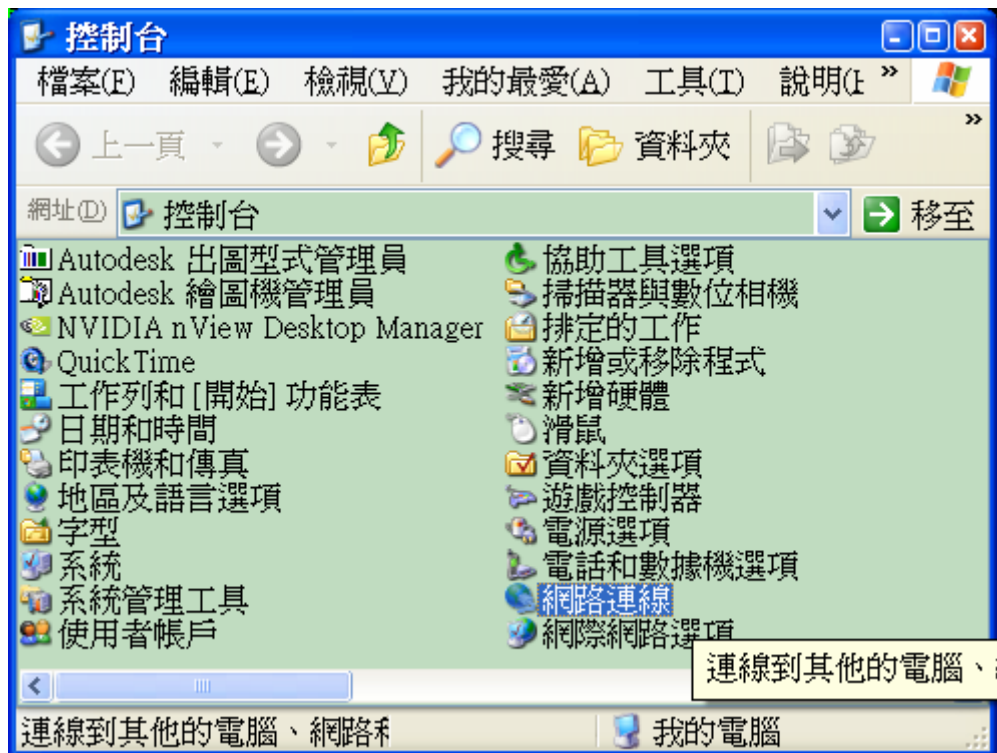
- 按一下 [開始]，按一下 [執行]，鍵入 Explorer，然後按下 ENTER 鍵。
- 按一下 [工具] 下，按一下 [資料夾選項]，然後按一下 [檢視] 索引標籤。
- 在 [進階設定]，按一下 [隱藏檔案和資料夾] 資料夾以下的 [顯示所有檔案和資料夾]。

4. **注意：**%SYSTEMROOT% 是一個 Windows 環境變數，用來識別安裝 Windows XP 的目錄 (例如，C:\Windows)。若要檢視和 %SYSTEMROOT% 相關聯的值以及其他環境變數，請在命令提示字元下，輸入：set，然後按 ENTER。

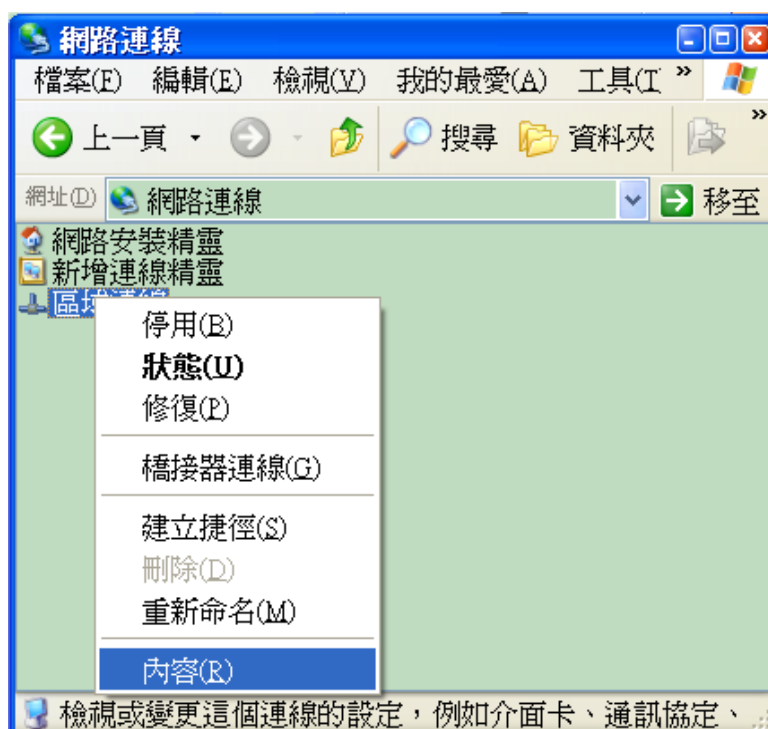
#### B. 點選[開始].[控制台]。



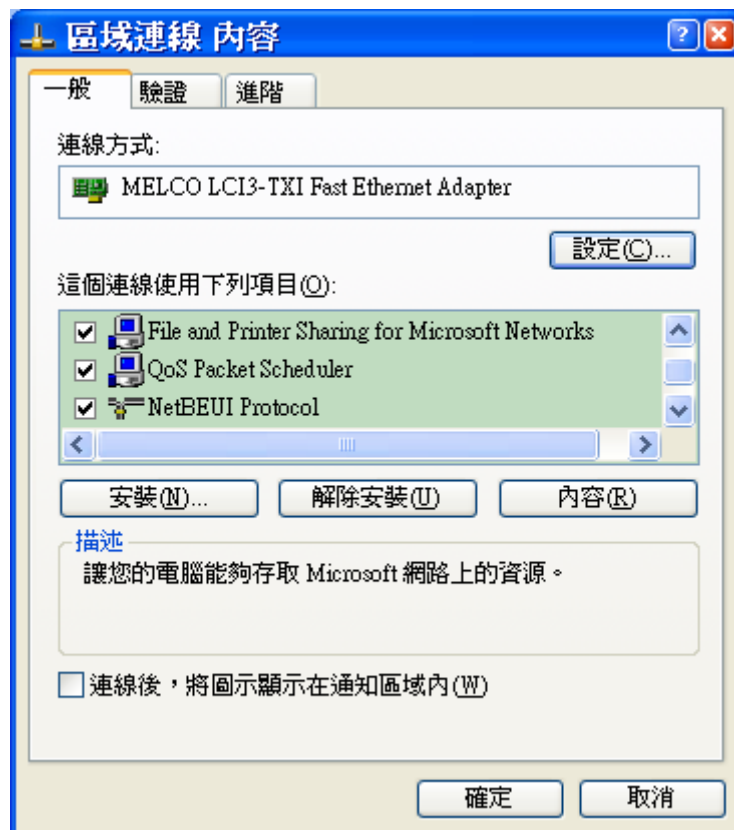
C. 點兩下[網路連線]。



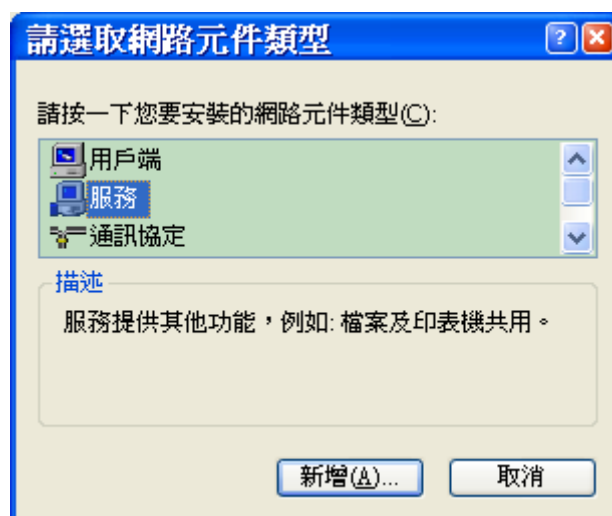
D. 點選[區域連線]後，按滑鼠右鍵點選[內容]。



E. 若沒有安裝 File and Printer Sharing for Microsoft NetWorks 與 NetBEUI Protocol 這兩個通訊協定請按下[安裝]鍵。

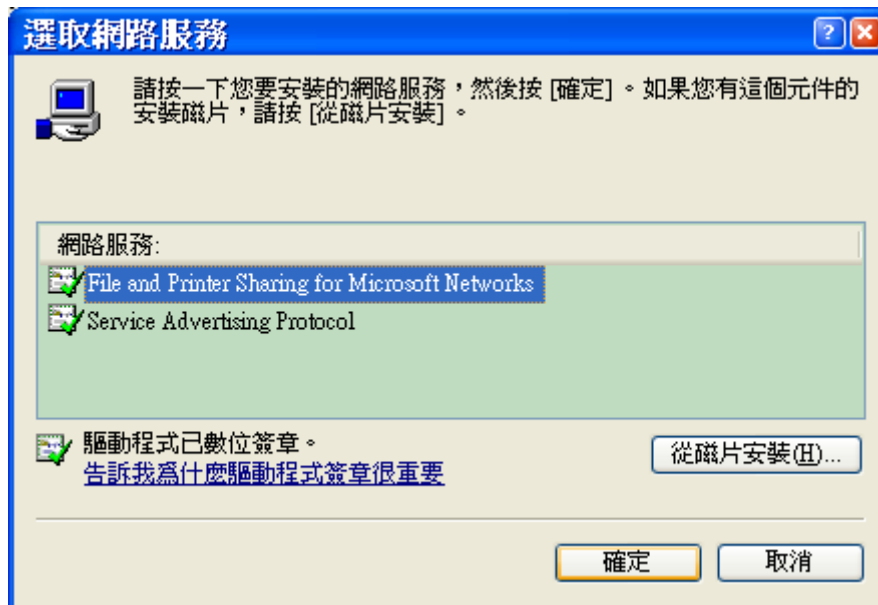


- F. 若沒有安裝 File and Printer Sharing for Microsoft NetWorks 請點選服務；若沒有 NetBEUI Protocol 請點選通訊協定，選定後按下[新增]鍵。





- G. 若沒有安裝 File and Printer Sharing for Microsoft NetWorks 請點選該服務後按下[確定]即可完成安裝。



- H. 若沒有安裝 NetBEUI 通訊協定，請照下圖選定後按下確定鍵，即可完成通訊協定的安裝。完成後請重新啟動電腦



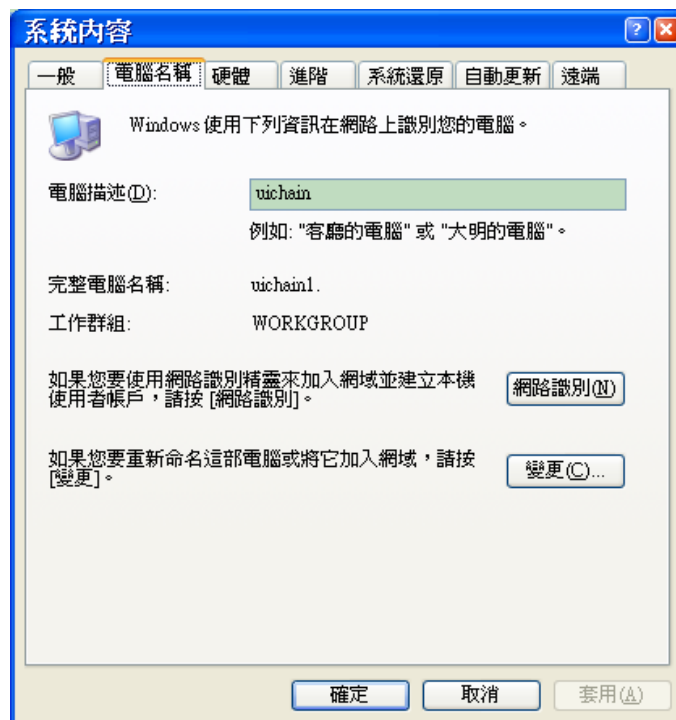
II. 確認[電腦名稱]與[工作群組]是否正確設定。

(C:\net\system.ini 中的 workgroup 與 logondomain 須與該處的工作群組設定一致，C:\net2net.bat 中的 computename 須與該處的電腦名稱相同)。

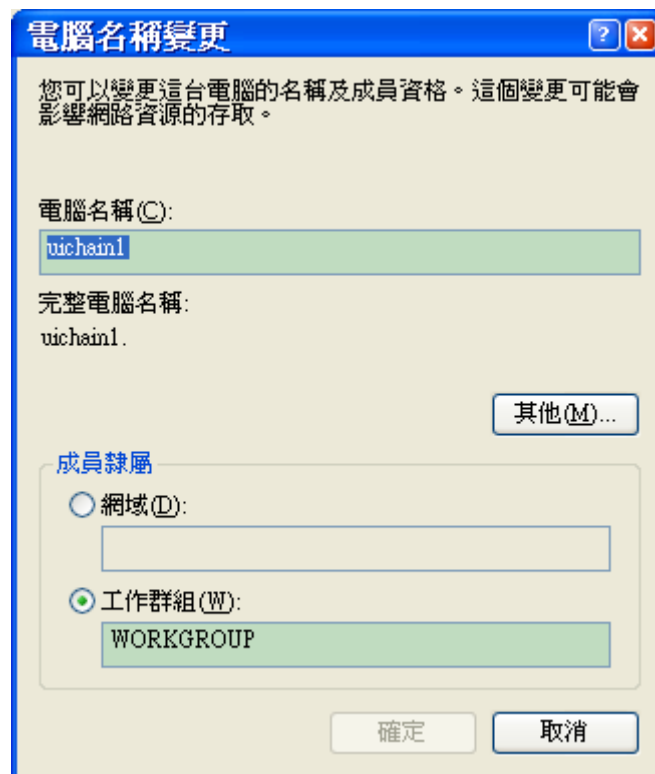
- A. 點選[開始].[控制台]。
- B. 點兩下[系統]。



- C. 切換到[電腦名稱]選項，檢視[完整電腦名稱]與[工作群組]的設定與控制器端的 C:\NET2net.bat 與 C:\NET\system.ini 中的設定是否相符。(此時 2net.bat 的 computename 依下圖需設為 uichain1；system.ini 的 workgroup 需設為 WORKGROUP)。如果要修改電腦名稱或是工作群組，可以按下[變更]進入修改。

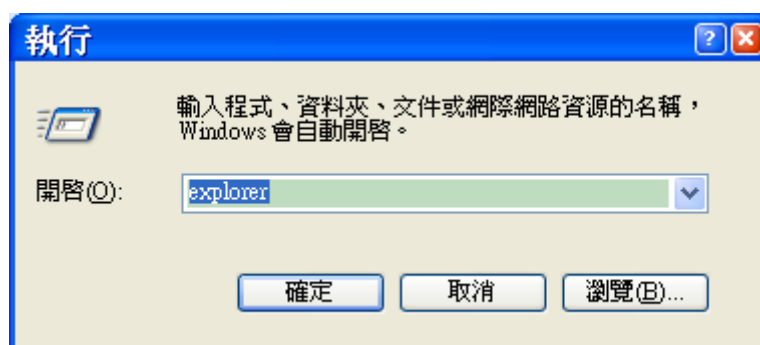


- D. 若要修改電腦名稱或是工作群組，只要在電腦名稱以及工作群組的欄位直接修改即可變更。

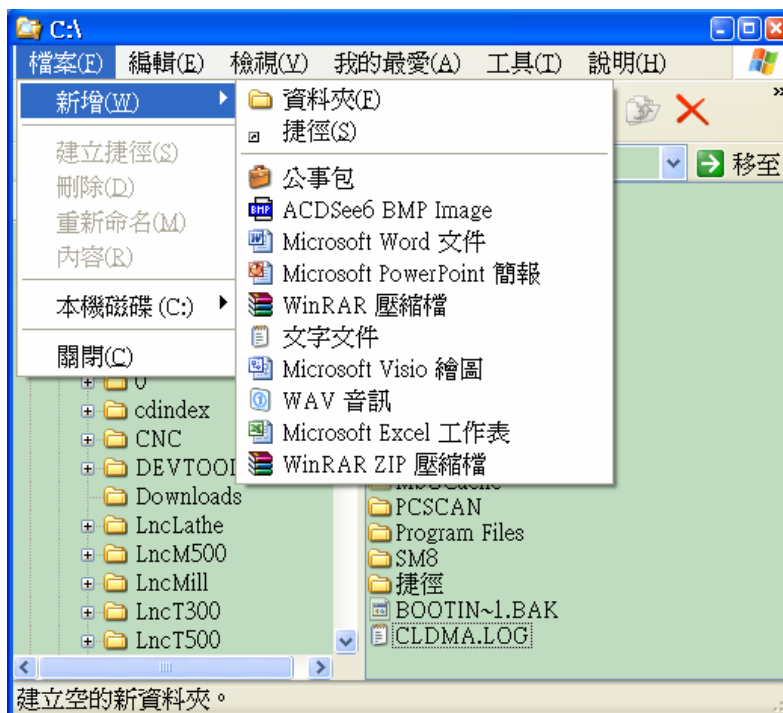


### III. 分享電腦端的目錄

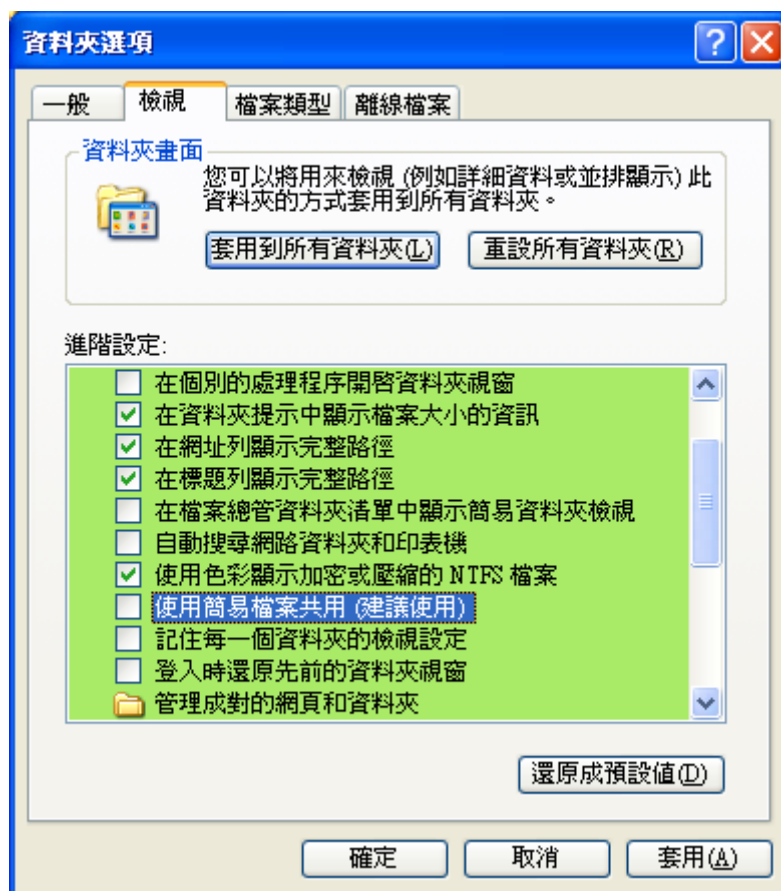
- A. 執行[開始]->[執行]，輸入 explorer 後按下確定鍵。



- B. 執行檔案總管的[檔案]->[新增]->[資料夾]。並將資料夾的名稱改為與控制器端相符的名稱。例如：share、pcscan...等等之類的。



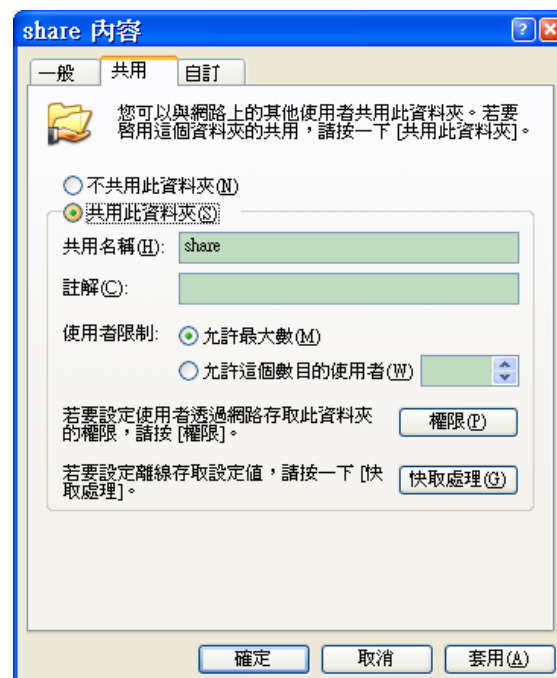
- C. 取消簡易共用的模式。執行檔案總管的[工具]->[資料夾選項]後，點選【檢視】的頁籤後，將【使用簡易檔案共用(建議使用)】這個選項取消掉。



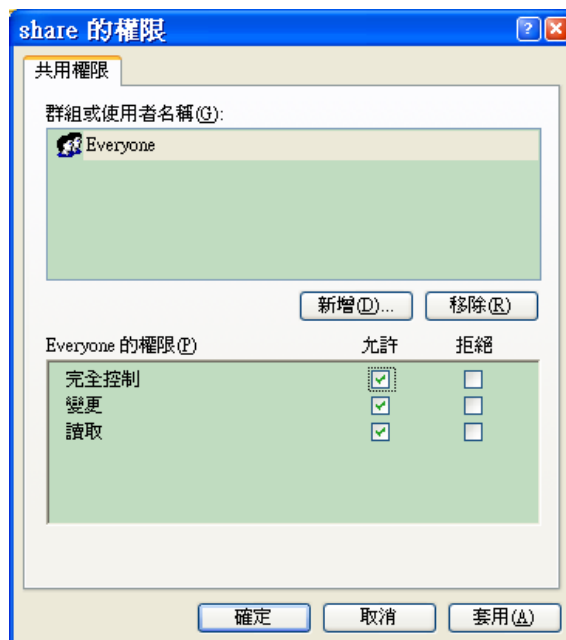
D. 點選新增的資料夾後，按滑鼠右鍵，選擇[共用和安全性]的選項



- E. 點選[共用]的頁籤後，勾選[共用此資料夾]，並確定[共用名稱]是否與 2net.bat 檔中的內容相符後再按下[權限]的按鍵



- F. 群組或使用者名稱使用 Everyone，權限的部份勾選全部的允許後按確定。

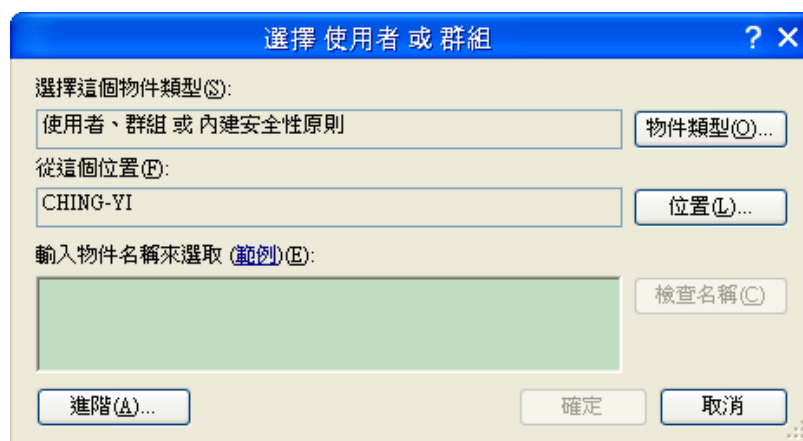


- G. 如果沒有[安全性]的頁籤，執行到這個步驟就算完成共用資料夾。如果有[安全性]的頁籤請點選[安全性]的頁籤後，出現如下的畫面。





H. 按下新增(D)的按鍵。進入新增使用者的畫面，畫面如下：



I. 按下進階(A)的按鍵後，出現如下的畫面。

選擇 使用者 或 群組

選擇這個物件類型(S):  
 物件類型(O)...

從這個位置(F):  
 位置(L)...

公用查詢

名稱(A):  欄位(C)...

描述(D):  立即尋找(N)

☐ 停用帳戶(B)

☐ 密碼不會到期(X)

上次登入至今的天數(I):

停止(I)

確定 取消

名稱 (RDN) 在資料夾

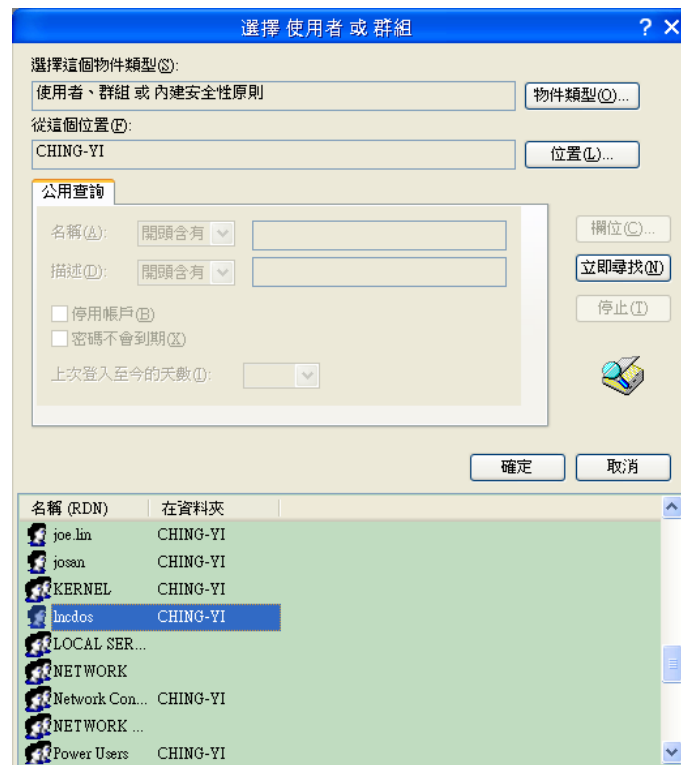
J. 按下立即尋找(N)的按鍵後，出現如下的畫面。



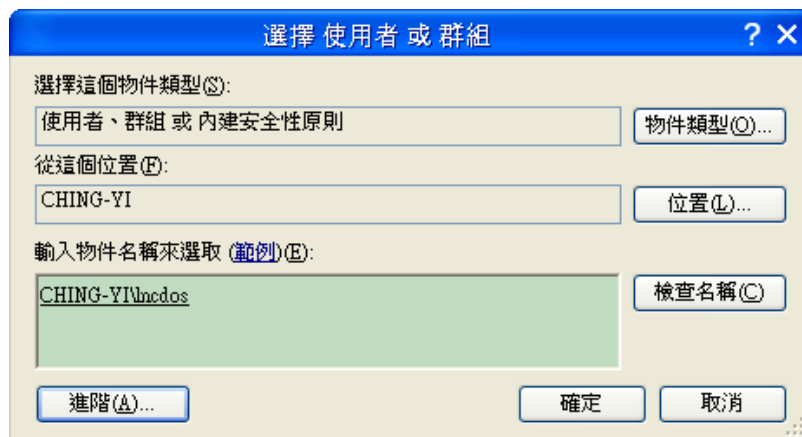
K. 點選名稱清單中需要新增的使用者。新增使用者的方式有兩種：

第一種：新增 **Everyone** 的使用者。

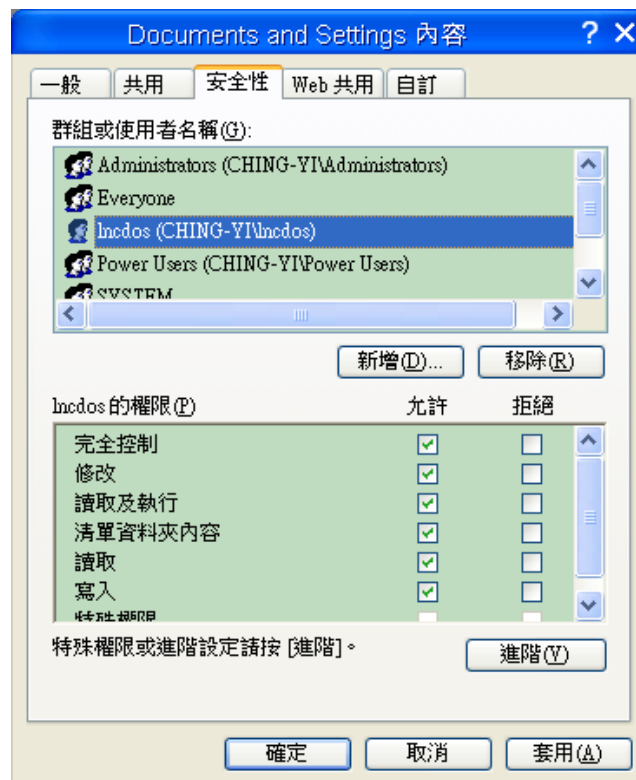
第二種：新增控制器中 `c:\net\system.ini` 這個檔案中 "username=Incdos" 指定的使用者 `Incdos`。username 不一定是 `Incdos`，這個使用者名稱請參照 `system.ini` 中的設定。



L. 假設新增的使用者是 lncdos，選定使用者後按下[確定]，出現如下的畫面。



- M. 再按下[確定]後，顯示畫面如下。請勾選權限設定中的完全控制選項。勾選完成後再按下[確定]就完成了新增資料夾。



#### IV. 新增使用者：

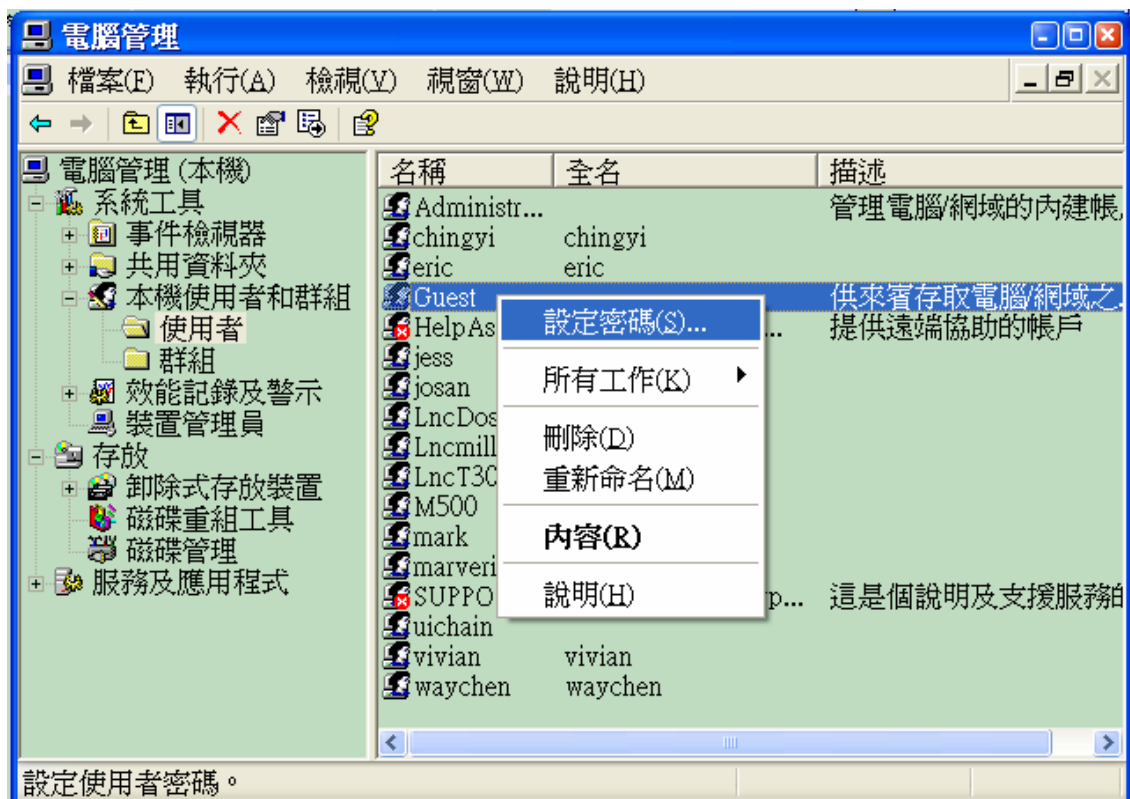
新增的使用者部分有兩種選擇，使用者可以依自己的需要選擇是使用哪一種方式。第一種設定方式(建議的方式)優點是簡單，不同的控制器若有不同的 **username** 不需要再新增新的使用者，缺點是安全性較低；第二種設定方式的優點是安全性較高；缺點是不同的控制器若有不同的 **username** 需要新增新的使用者。依作業系統的不同，操作的動線會有些許的不同，說明如下：

第一種設定方式：

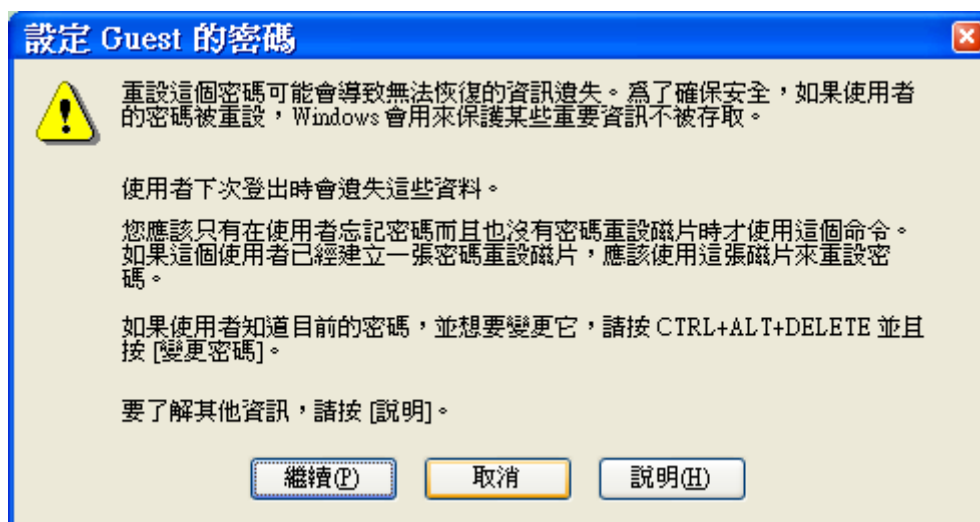
A. 按下[開始]->[我的電腦]->[管理]。



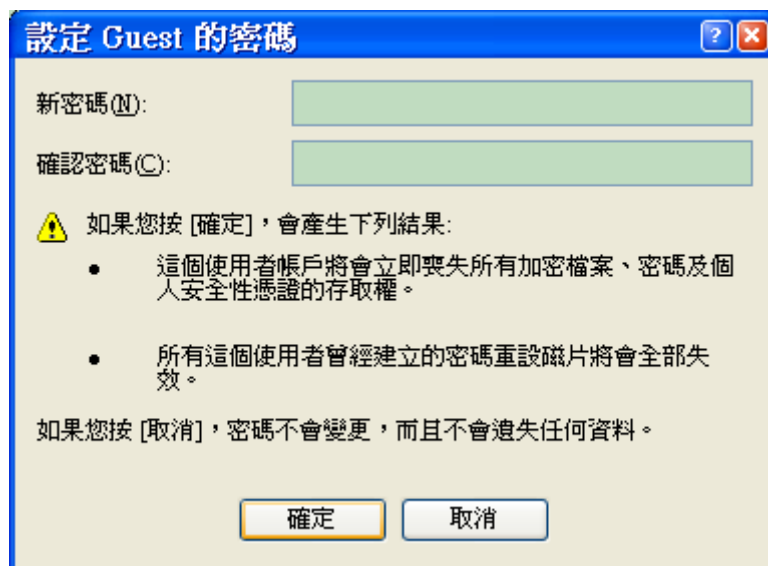
B. 點選[本機使用者和群組]->[使用者]，接著點選 Guest 後按右鍵，點選[設定密碼]項。



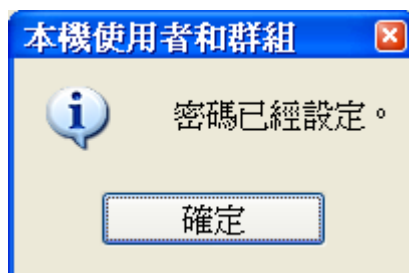
C. 出現如下的畫面，按繼續關閉視窗。



D. 在密碼的輸入欄位請不要設定密碼直接按確定鍵。

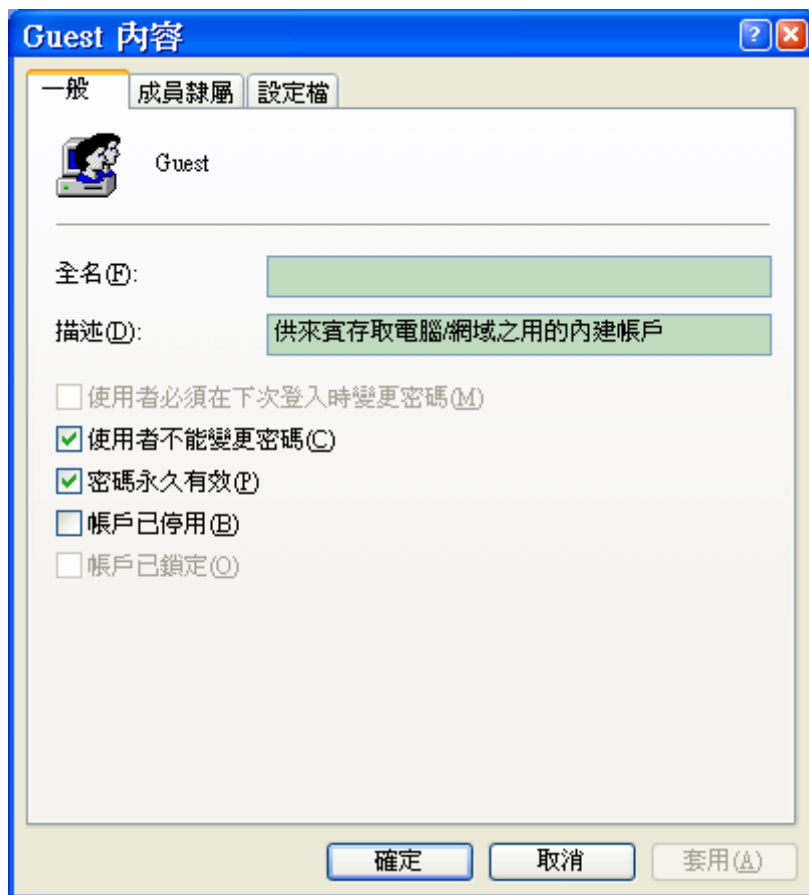


E. 再按下確定後，即完成密碼修改的設定步驟。

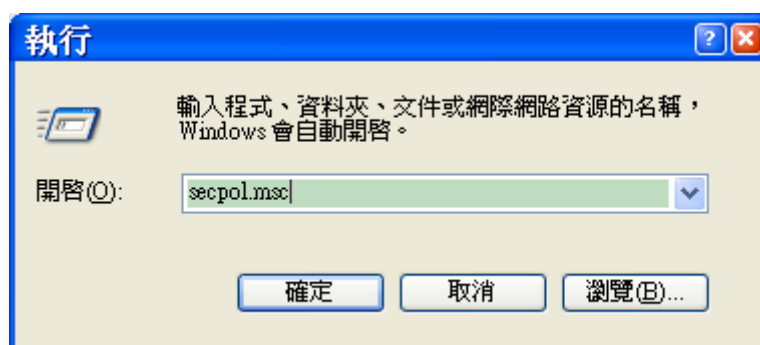


F. 若是 Guest 的名稱有一個紅色打叉的符號，請在 Guest 名稱的位置按右鍵點選[內容]的選項，並將勾選選項如下圖所示：

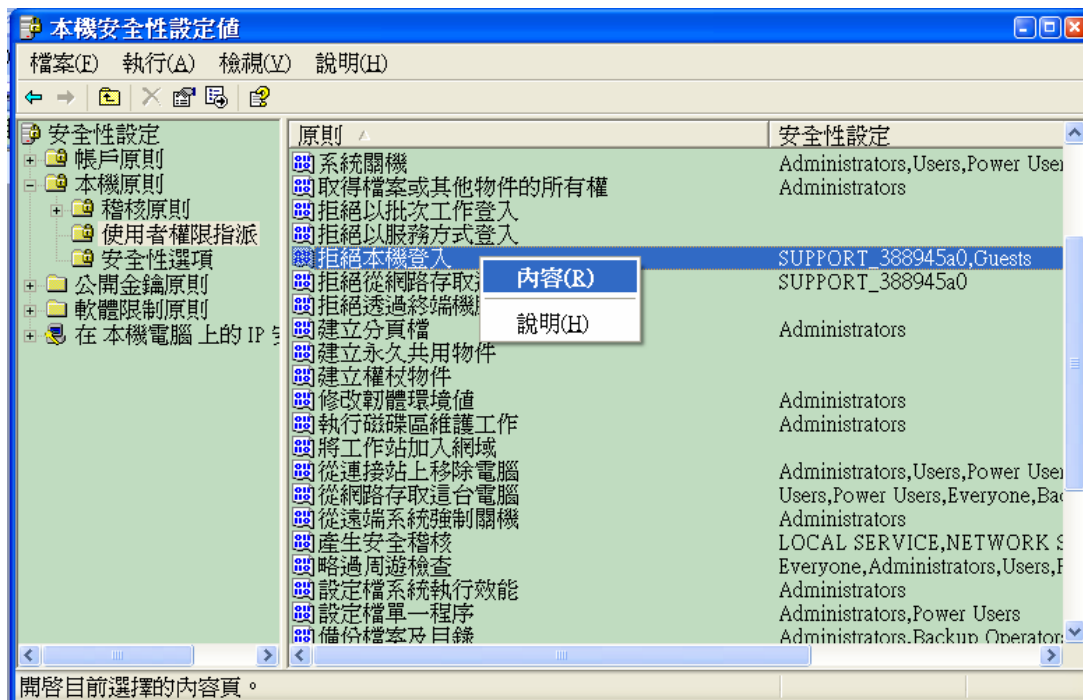




G. 接下來需要將 Guest 的權限提高，修改的方式為按[開始]->[執行]後輸入 secpol.msc。



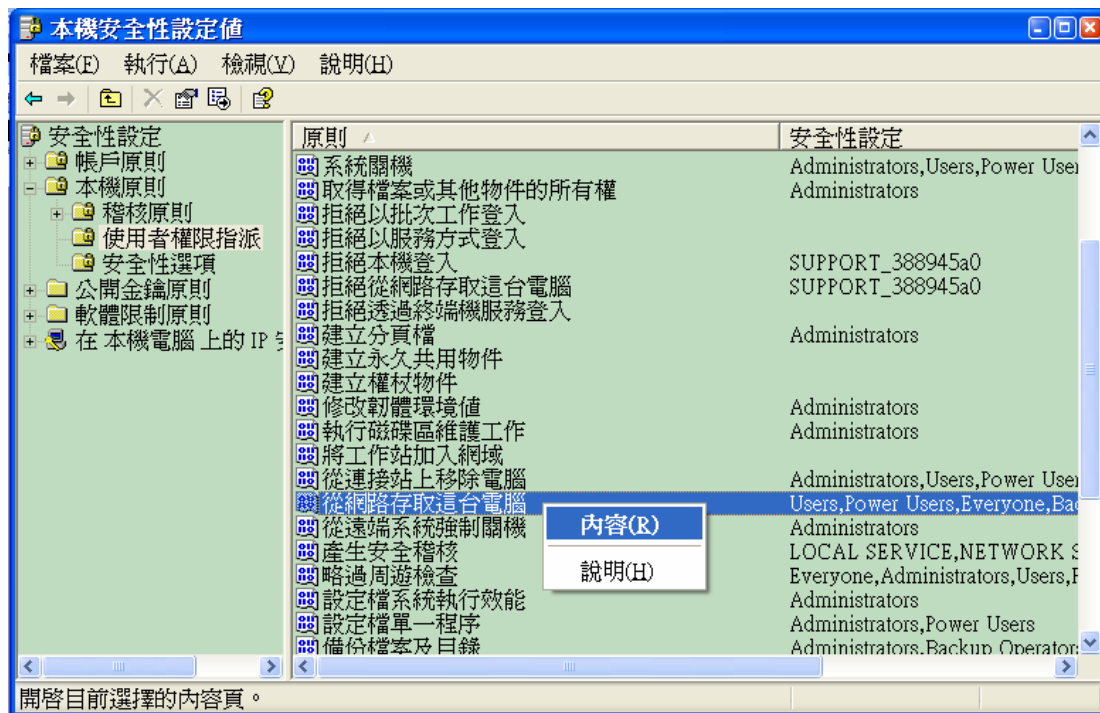
H. 點選[本機原則]->[使用者權限指派]後點選[拒絕本機登入]的原則後按下滑鼠右鍵點選內容。



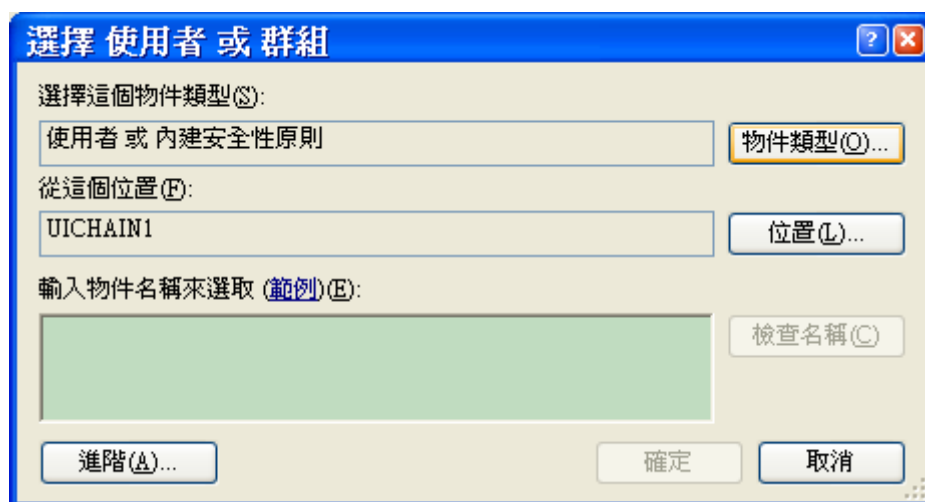
- I. 點選 Guest 後按下移除，將 Guest 的登入的權限開啓後，按下確定鍵離開。



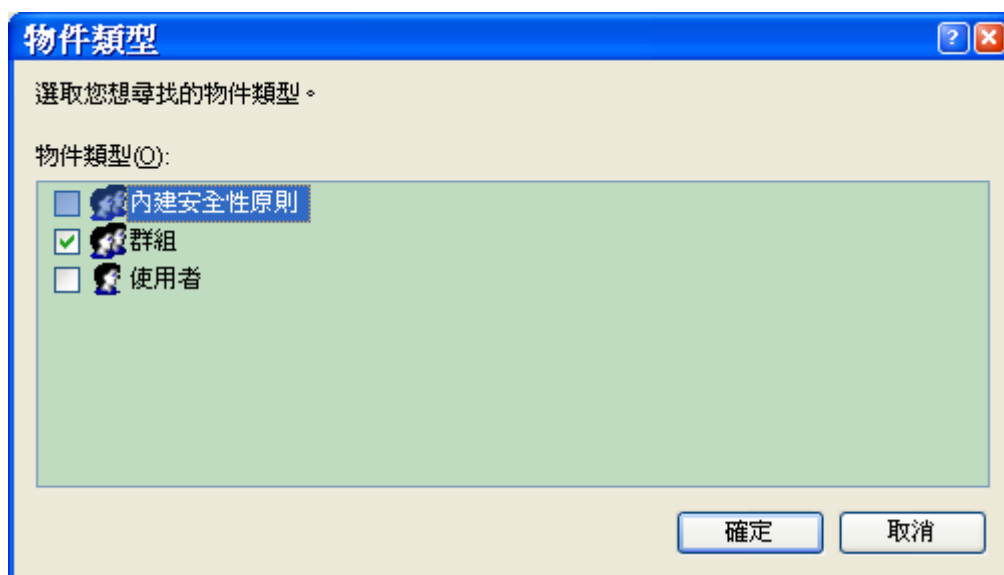
J. 點選[從網路存取這台電腦]的原則後按下滑鼠右鍵點選內容。



K. 點選[物件類型]



L. 勾選群組的選項後按確定

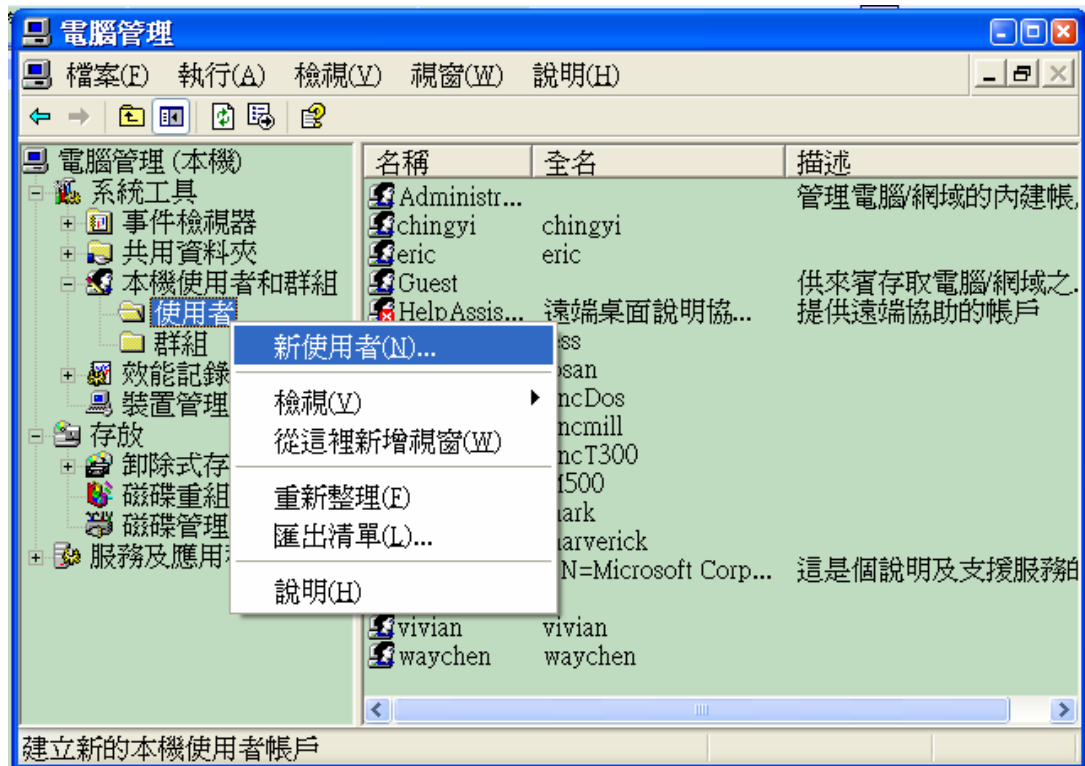


M. 按下[進階]的按鍵，再按下[立即尋找]的按鍵後會顯示一堆的名稱，此時選取 **Guests** 後，按下確定鍵就完成了開放 **Guest** 的權限。



第二種設定方式：

- A. 按下[開始]->[我的電腦]->[管理]。
- B. 點選使用者的選項後，按滑鼠右鍵，將游標移動到新使用者後，按下滑鼠左鍵。



- C. 使用者名稱需要與 system.ini 檔中的 username 相同；密碼的部份需要與 2net.bat 檔中設定的相同，勾選的選項請依下圖所示勾選。勾選完後按下建立就完成新增使用者的動作了。

### 3.2.4 WINDOWS XP HOME Edition 的設定步驟

#### I. 確認網路卡及網路線及其相關協定已確安裝。

這個部分的内容請參閱 1.3.3 WINDOWS XP Professional 的設定步驟【I.確認網路卡及網路線及其相關協定已確安裝】的說明。

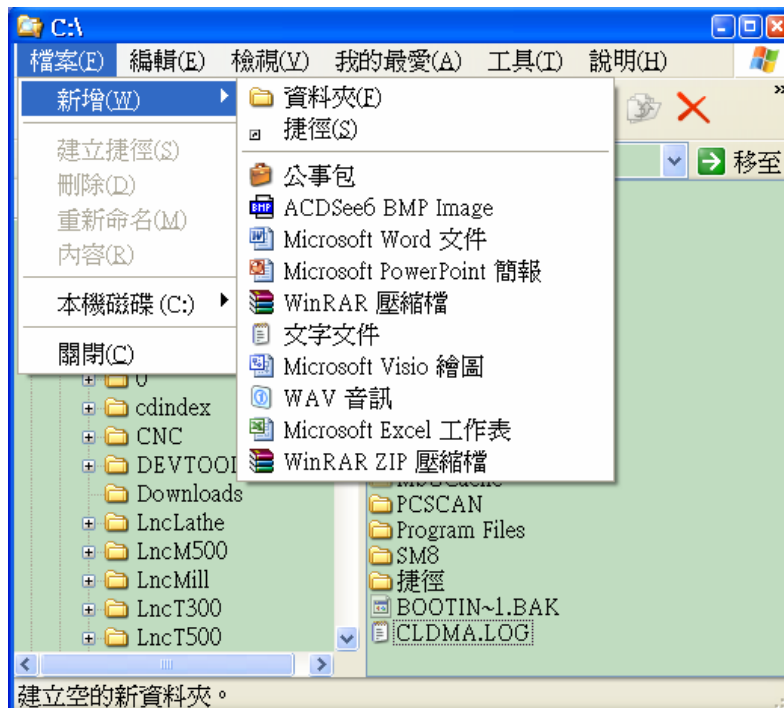
#### II. 確認[電腦名稱]與[工作群組]是否正確設定。

這個部分的内容請參閱 1.3.3 WINDOWS XP Professional 的設定步驟【II.確認[電腦名稱]與[工作群組]是否正確設定】的說明。

#### III. 分享電腦端的目錄

A. 執行[開始]->[執行]，輸入 explorer 後按下確定鍵。

- B. 執行檔案總管的[檔案]->[新增]->[資料夾]。並將資料夾的名稱改為與控制器端相符的名稱。例如：share、pcscan...等等之類的。

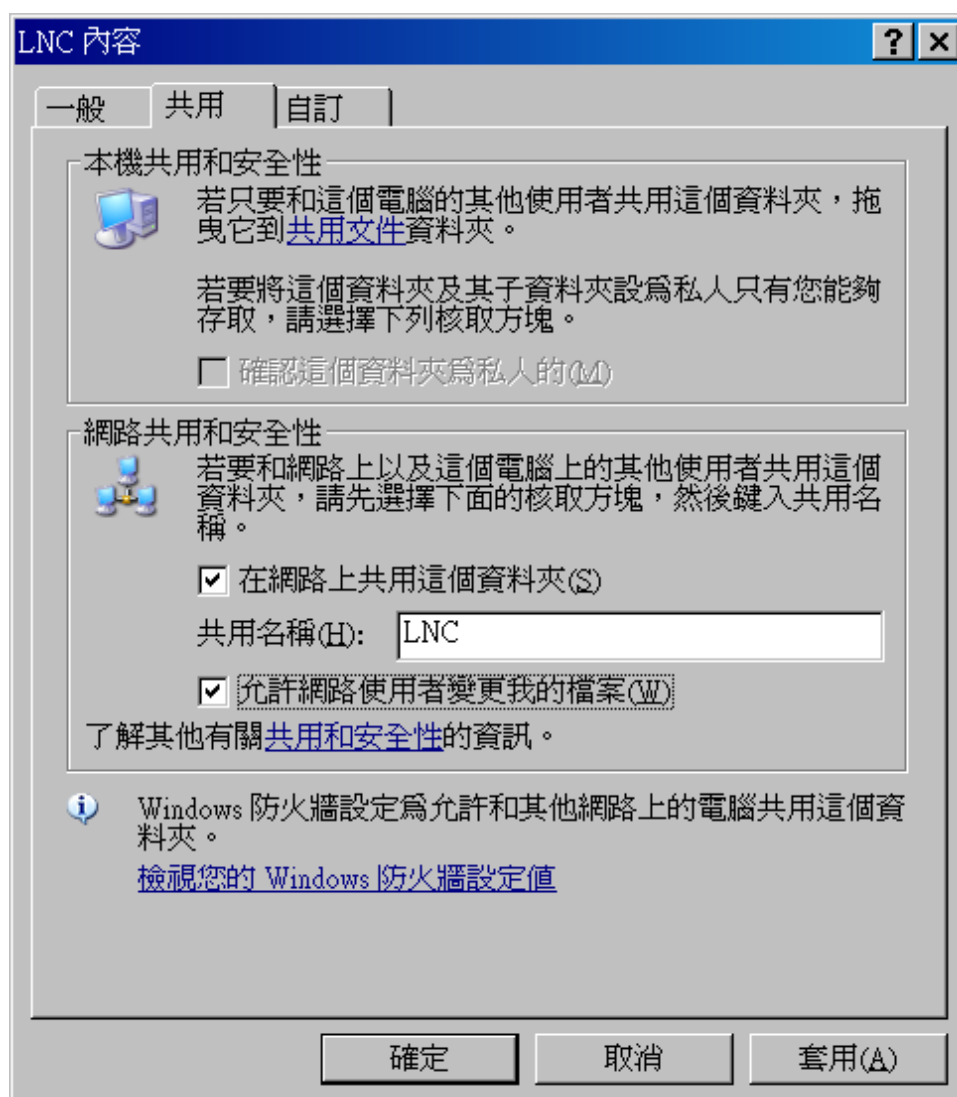


- C. 點選新增的資料夾後，按滑鼠右鍵，選擇[共用和安全性]的選項



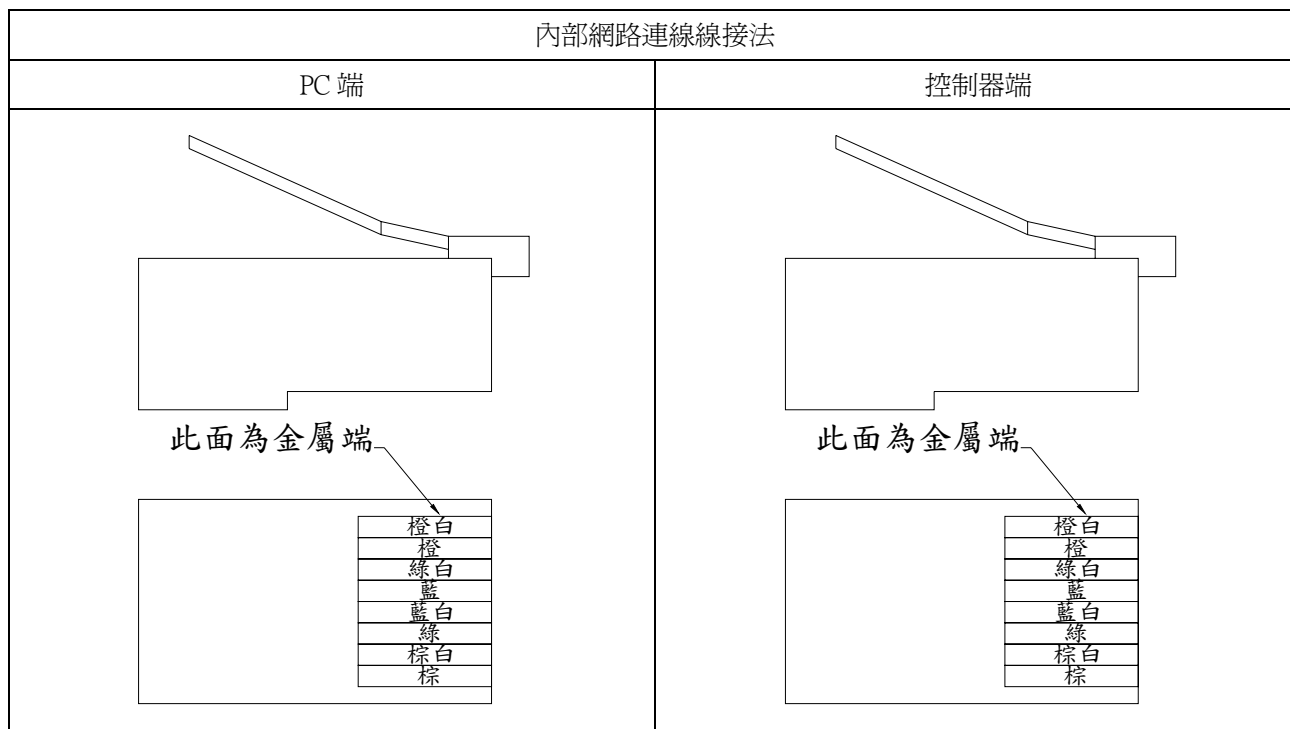


- D. 點選[共用]的頁籤後，勾選[在網路上共用這個資料夾]與[允許網路使用者變更我的檔案]，並確定[共用名稱]是否與 2net.bat 檔中的內容相符後再按下[確定]鍵後，就完成資料夾分享的動作。

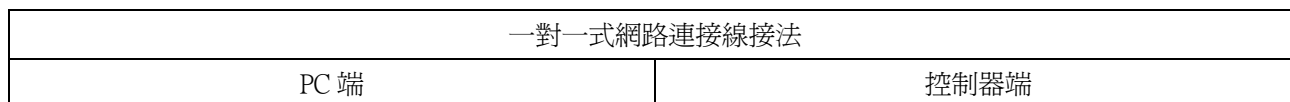


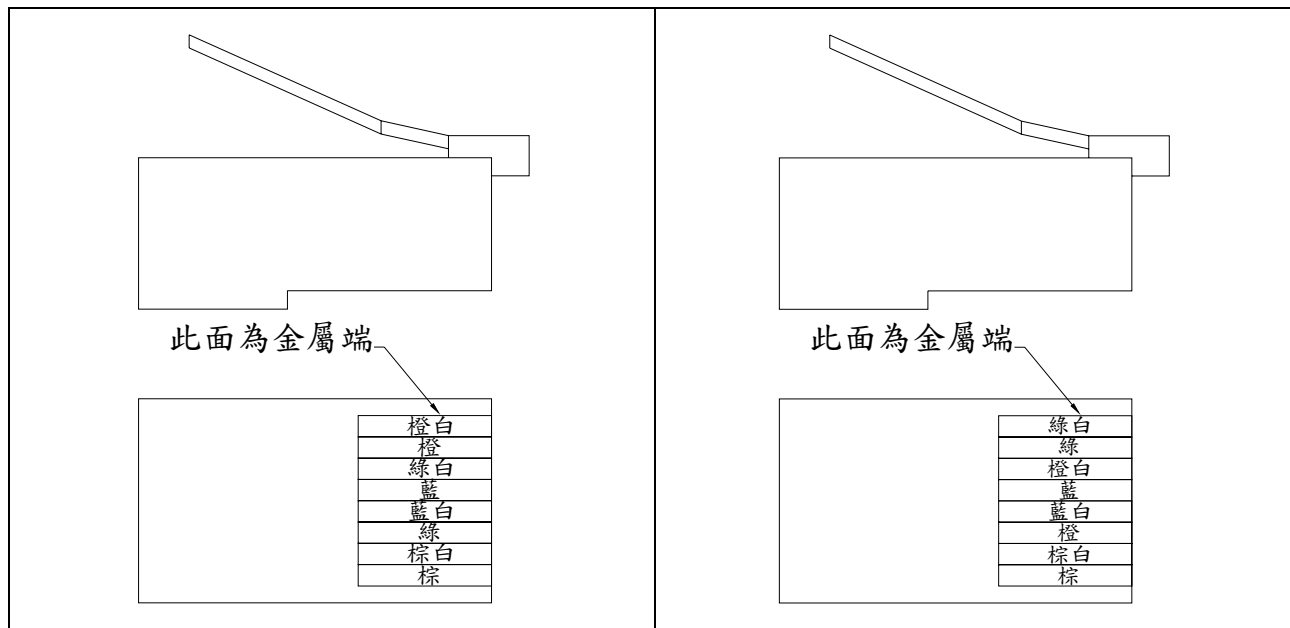
### 3.3 網路線材製作

使用 HUB 與控制器連線時的網路線：



使用 PC 與控制器連線時的網路線：





### 3.4 防止網路閒置時中斷連線

本系統透過「網路磁碟機」方式和網路上的電腦分享資料時，部份使用者會有「因連線時間過長而被中斷連線」的問題，原因可歸類為下列兩種：

- 作業系統方面：若使用者的 PC 端使用之作業系統為 Windows 2000 或 Windows XP，則作業系統預設在 15 分鐘內會中斷所有閒置（無存取動作）的網路連線，故會產生控制器端無法連線到 PC 端的情形。
- 網路卡方面：PC 端會自動關閉閒置（無存取動作）的網路卡電源，此狀況使用者大多使用筆記型電腦（Notebook）。

以下介紹防止自動中斷連線的設定方式。

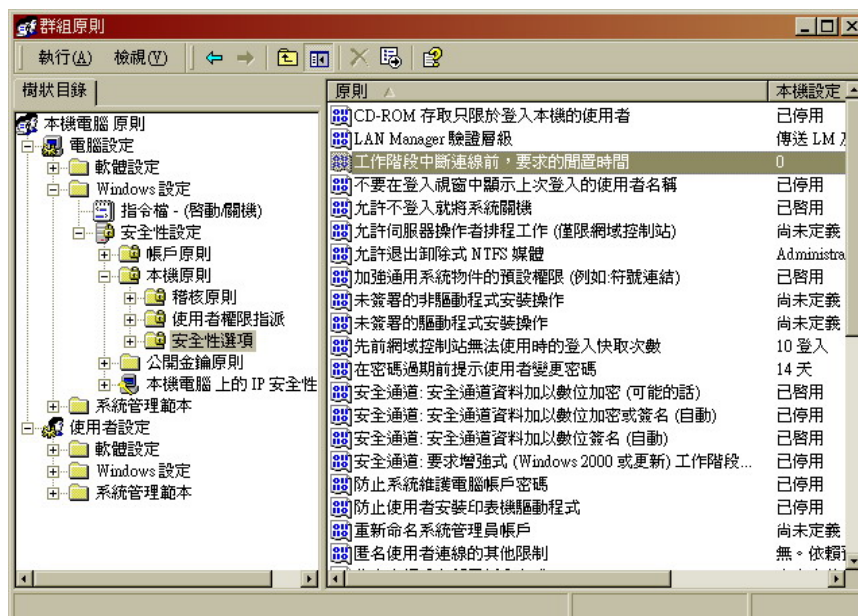
#### ● 作業系統方面：

Windows 2000 系統：

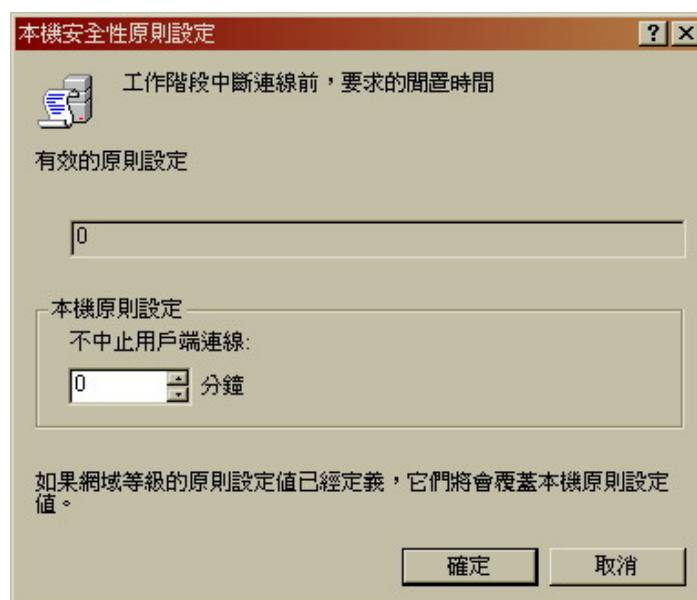
1. [開始]->[執行]，輸入 Gpedit.msc，會開啓【群組原則】設定功能，如下圖：



- 設定「電腦設定\Windows 設定\安全性設定\本機原則\安全性選項」之「工作階段結束連線前，要求的閒置時間」項目。

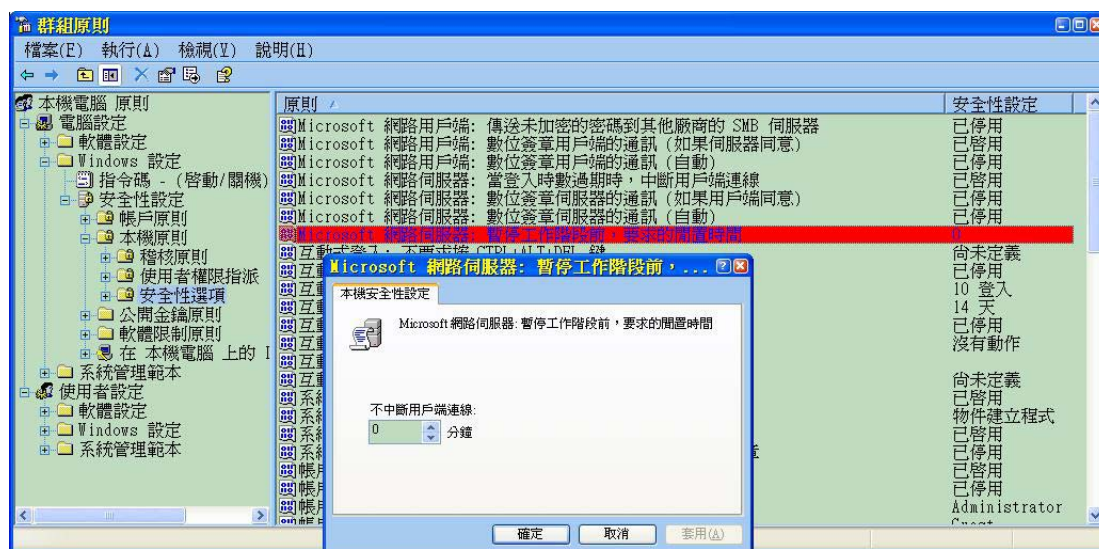


- 點兩下後會出現對話盒，輸入 0，表示不中止用戶端連線。重新開機後該設定值才會生效。如下圖。



Windows XP 系統：

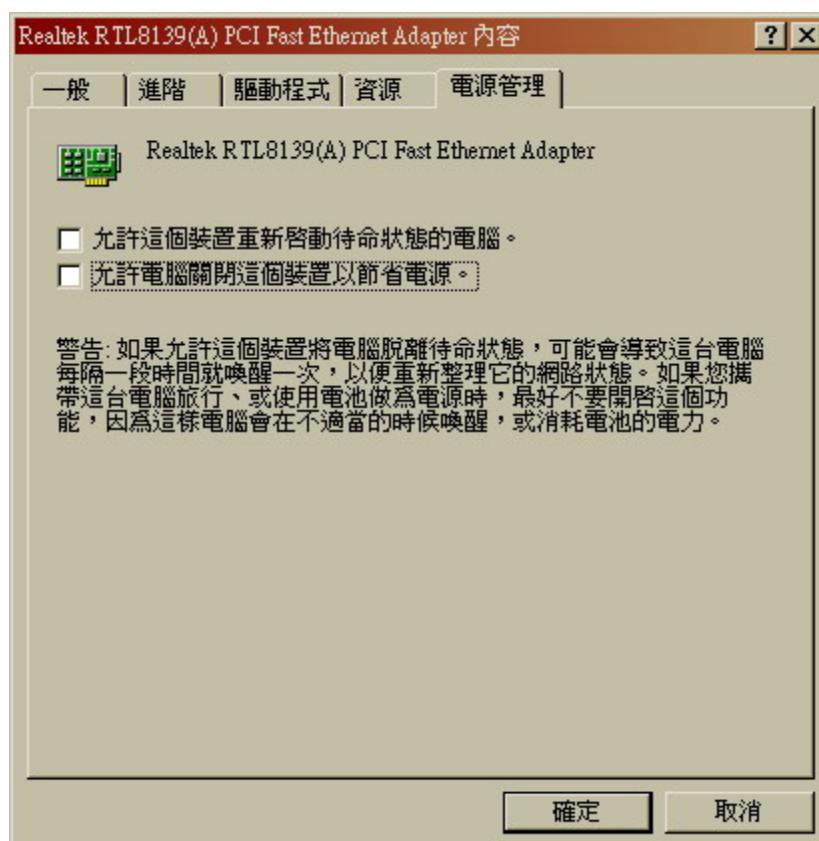
1. [開始]->[執行]，輸入 Gpedit.msc，會開啓【群組原則】設定功能。
2. 設定「電腦設定\Windows 設定\安全性設定\本機原則\安全性選項」之「Microsoft 網路伺服器：暫停工作階段前，要求的閒置時間」項目。
3. 點兩下後會出現對話盒，輸入 0，表示不中止用戶端連線。重新開機後該設定值才會生效。如下圖。



- 網路卡方面：

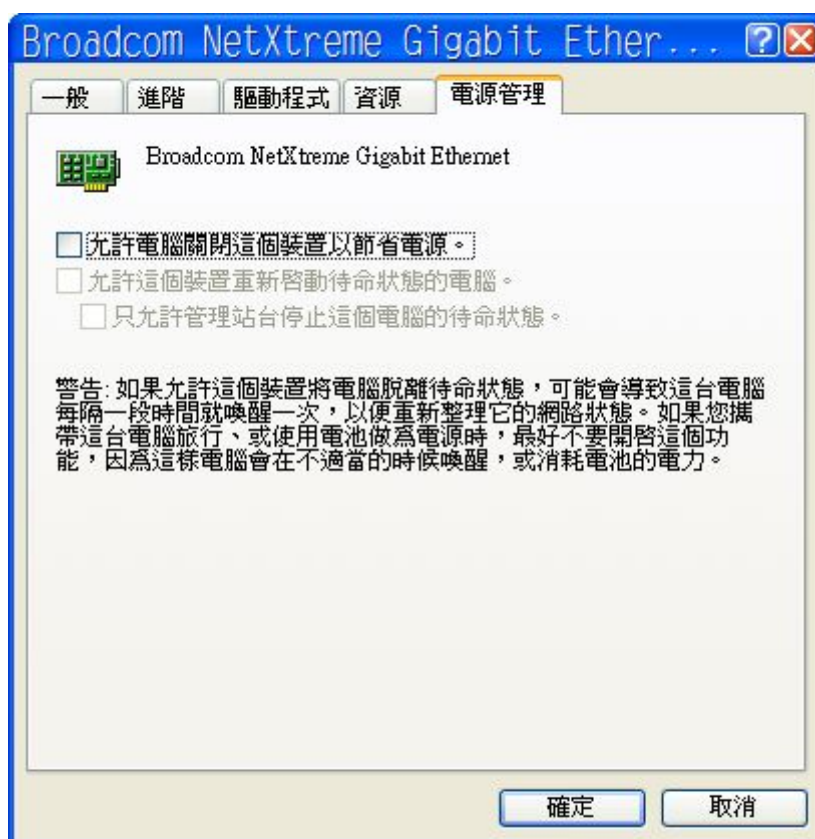
Windows 2000 系統：

「網路上的芳鄰」->按右鍵「內容」->「區域連線」->按右鍵「內容」->「連線方式」的「設定」按鈕->「電源管理」標籤頁，取消「允許電腦關閉這個裝置以節省電源」核取方塊，如下圖：



Windows XP 系統：

「網路上的芳鄰」->按右鍵「內容」->「區域連線」->按右鍵「內容」->「連線方式」的「設定」按鈕->「電源管理」標籤頁，取消「允許電腦關閉這個裝置以節省電源」核取方塊，如下圖：

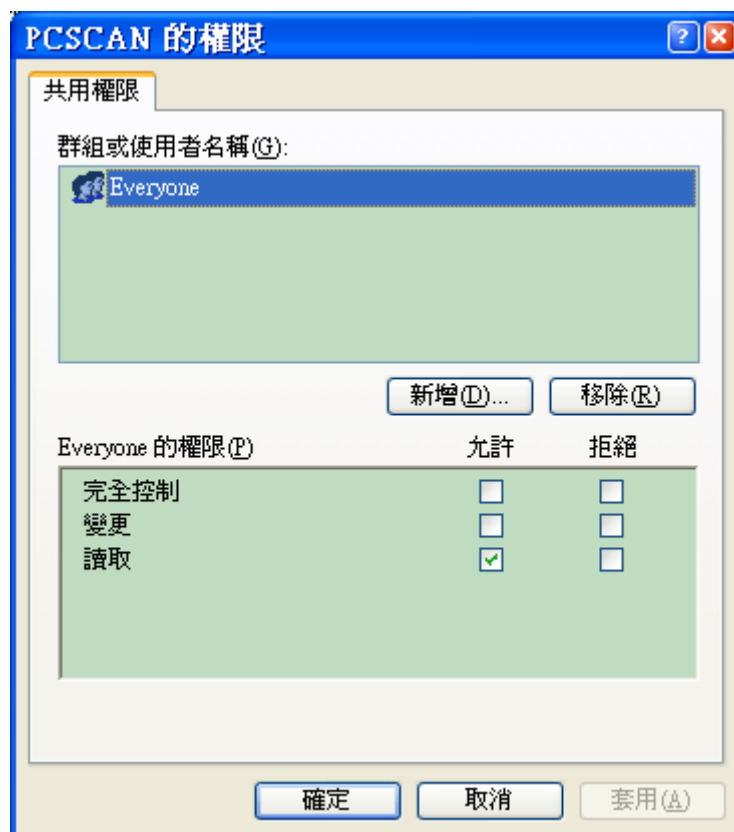




#### 4 連線網路磁碟掃毒方式說明：

若是控制器已經中毒的情形下，進入系統後再進行掃毒的動作，也許會有無法將病毒清除的情形發生，這種時候，可以使用連線網路磁碟的掃毒方式。操作步驟如下說明。

1. 依掃毒程式的磁片安裝方式將掃毒程式安裝到 PC 端的 C:\PCSCAN 的目錄下；或是點兩下網路安裝方式目錄下的 PCSCAN.EXE 檔後，會執行自動解壓縮，將解壓縮的資料夾搬到 C:\PCSCAN 的目錄下。
2. 將 PCSCAN 的資料夾的權限開放到讀取的權限即可



3. 製作救援開機磁片：
  - a. 放一張磁片到 PC 的磁碟機中。
  - b. 點兩下救援磁片製作程式 NRC1.0.exe，製做開機磁片。
  - c. NRC1.0.exe 的 1.0 代表的是版本號，會隨著時間累進。
4. 修改開機磁片中的內容，需要修改的檔案內容有
  - a. A:\NETSYSTEM.INI
  - b. A:\NET2NET.BAT，該檔案內容中分享的資料夾名稱爲 PCSCAN





主旨

網路磁碟連線說明

文件編號

TI050031

例如：A:\net\net use u: [\\uichain1\pcscan](#) /yes

其中需要修改設定的地方與網路設定地內容相同，若有疑問的地方請參照前面的章節【網路的設定說明】。

5. 修改完開機磁片中的設定並將磁片設為防寫後，將磁片放到控制器的磁碟機中，關電重開，此時需將開機的順序設為磁碟片開機，則進入系統的同時會連線網路磁碟機。
6. 當磁碟設為防寫後，因為在連線時會有檔案回寫的動作，所以會發 Write protect error writing drive A, Abort,Retry,Fail?, 遇到這種情況，請一律按下 f，就可進入連線。
7. 連線成功後，進入系統的時候切換到設定為 pcscan 的磁碟代號，上面的例子為切換 U 槽
8. 執行 pcscan.exe 的執行檔，引數的寫法可以參照章節【掃毒程式的安裝】的軟體使用說明。

## 5 連線網路磁碟常見的問題：

### 控制器端連線常見的錯誤訊息說明：

◆ Error 5:Access has been denied.

解釋：存取被拒。

解決方式：

- 檢查 PC 端是否有新增 system.ini 中的 username 或是有分享 Guest 的權限。
- 檢查 PC 端的使用者的密碼與 NC 端 2net.bat 中的是否相符。

◆ Error 52:duplicate workgroup or computer name exists on the network.

解釋：登入的網域中有相同的群組群組名稱或是電腦名稱。

解決方式：變更控制器的電腦名稱。也就是修改 system.ini 中的 computername。

◆ Error 53:The compute name specified in the network path cannot be located.

解釋：指定的電腦不存在或是沒有開啓。

解決方式：

- 網路線的連線燈號是否有亮。
- 檢查是否有安裝 NetBEUI Protocol。
- 檢查電腦名稱、群組，與 NC 端的 2net.bat 與 system.ini 的內容是否相符。
- 使用救援辭片開機後，以連線的網路磁碟掃毒。

◆ Error 55:This resource does not exist on the network.

解釋：分享的資料夾不存在，或是分享的資料夾控制器端沒有權限。

解決方式：

- 檢查 NC 端 2net.bat 的資料夾名稱與 PC 端分享的資料夾名稱是否相符。
- 檢查 PC 端的資料夾是否有共用，且存取權限為完全控制。
- 檢查 PC 端的使用者的密碼是否有過期。檢查的方式為重新設定使用者的密碼，並勾選[密碼永久有效的選項]的選項後，重試連線。

◆ Error 58:The network has responded incorrectly.

解釋：網路回應錯誤。

解決方式：

- 檢查 PC 端的使用者的密碼是否有過期。
- 檢查 PC 的使用者的密碼與 NC 端 2net.bat 是否相符。

◆ Error 67: The specified shared directory cannot be found.

解釋：找不到指定的分享目錄。

解決方式：

- 檢查電腦端的資料夾是否有共享的權限。



主旨

網路磁碟連線說明

文件編號

TI050031

b. 檢查電腦端分享的資料夾名稱與 2net.bat 中書寫的資料夾名稱是否相符。

- ◆ Error 85:The local device name is already in use.

解釋：設定的磁碟代號已使用。

解決方式：檢查 NC 端的 2net.bat 檔案的內容中是否使用了重複的磁碟代號。

- ◆ Error 2184:The service has not been started.

該錯誤訊息無須理會。

- ◆ Error 3658:The IFSHLP.SYS driver is not installed.

解釋：IFSHLP.SYS 的檔案沒有載入。

解決方式：檢查 C:\config.sys 檔中的 rem device=C:\NET\ifshlp.sys 的 rem 是否有刪除掉